

# Инвестиционный паспорт

Муниципального образования  
Киренский район



# Историческая справка

Дату 1631 год можно считать началом, когда на месте будущего города Киренска – центра нашего района – появились первые оседлые жители. Это были промышленные люди, которые построили здесь первые зимовья для жилья, часовню, склады и лабазы.

По этой земле, перенося все тяготы и лишения, прошли отважные землепроходцы: Пянда, Бугор, Бекетов, Дежнев, Хабаров и др. Киренск многое видел на своем веку. Его негромкая слава хранит имена тех, кто составляет гордость и славу России.

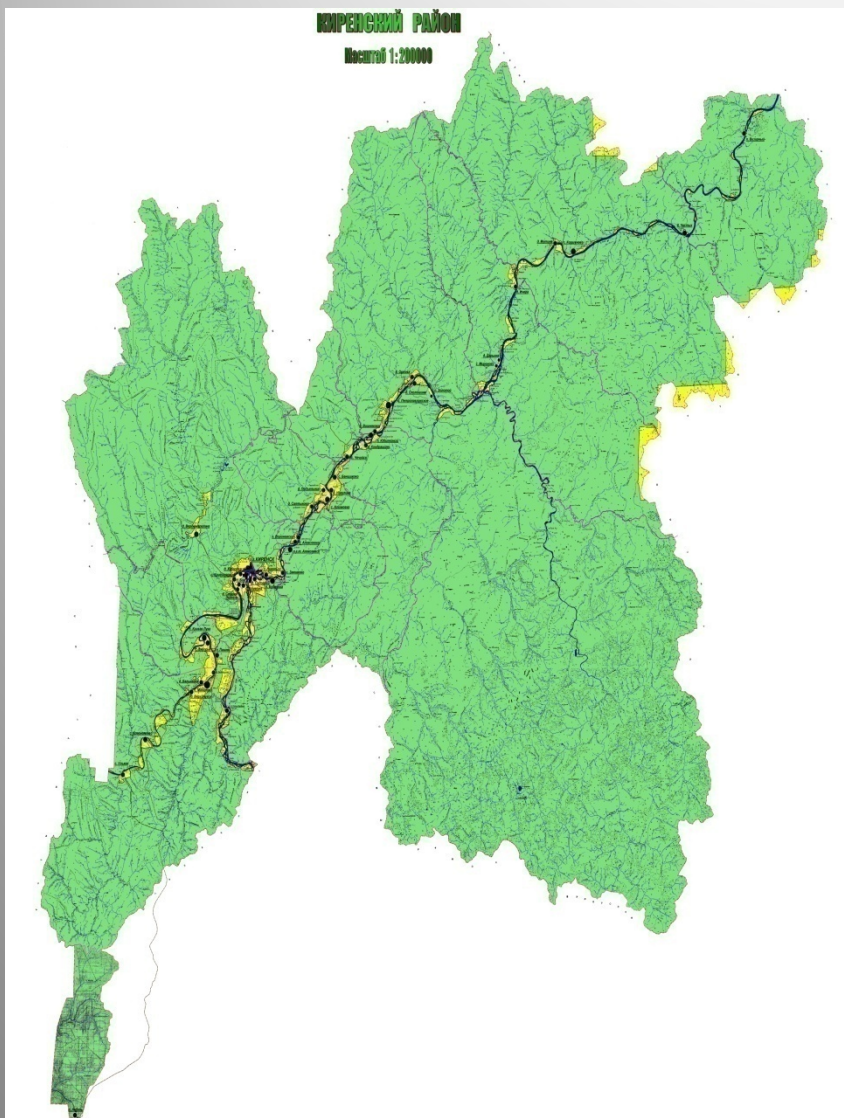
В 1775 году Указом Екатерины Киренский острог был преобразован в город. С этого времени идет летоисчисление города и окружающих его земель. С именем нашего города связана судьба знаменитого землепроходца Хабарова, четырехсотлетие которого широко отмечено киренчанами в 2003 году. Именно Хабаров, положил начало земледелию и промышленности на Лене. Через Киренск пролегали пути исследователей Севера: Черского, Седова, Чекановского, Обручева и др.

История декабристов тоже не обошла киренскую землю. До сих пор памятником истории и архитектурного наследия стоит в центре города дом декабриста Голицына, долгое время проживающего здесь в ссылке.

Дата образования района – 1929 год. Неузнаваемо преобразился Киренск в XX веке. Более двух веков стоит он, привольно раскинувшись на берегах Лены и Киренги, строится, растет, мужает. Все, кто бывает в Киренске, любят не только его природной красотой, многоводьем, но и отмечают его архитектурную особенность. Здесь органично сочетаются старина и современность, прошлые века и наше время. История Киренского района тоже богата и интересна. На территории района много сел, которым исполнилось более 350 лет. Киренск дал стране много выдающихся, заслуженных людей. Один из них - хирург с мировым именем, занесенный в Книгу рекордов Гиннеса, академик Федор Григорьевич Углов.



# Общие сведения



- Киренский район – один из северных районов Иркутской области, отнесенных к районам Крайнего Севера и приравненным к ним местностям с ограниченными сроками завоза грузов (продукции).
- Площадь Киренского района 43,87 тыс. км<sup>2</sup>.
- Он расположен в северо-восточной части области, соседствуя на востоке с Мамско-Чуйским, на северо-западе с Катангским, на севере с республикой Якутия (Саха), на западе с Усть-Кутским, на юге с Казачинско-Ленским районом и республикой Бурятия.
- Киренский район – система, включающая в себя 10 муниципальных образований, два из них имеют статус городского поселения, семь сельского и один – муниципального района. На территории района находятся 1 город, 1 поселок городского типа и 43 сельских населенных пункта.
- Численность населения Киренского района – 16711 человек (на 01.01.2022 г.) в т.ч. городское – 12824 человек, сельское – 3887 человек
- Телефонный код: 395-68
- Часовой пояс: MSK +5
- Административный центр: г Киренск.



# Климат

Климат Киренского муниципального района резкоконтинентальный, с долгой зимой и коротким летом.

Зима длится в среднем 190-195 дней, начиная с середины сентября и заканчивая концом апреля. В это время года устанавливается повышенное давление (Сибирско-Монгольский антициклон), низкие температуры воздуха, небольшое количество осадков. Среднемесячная температура воздуха в январе по метеостанции Киренск (по среднегодовым данным) составляет  $-26-28^{\circ}\text{C}$ , минимальная температура воздуха зимой отмечалась в Киренске  $-58^{\circ}\text{C}$ . Зимние осадки составляют 25-30% от годовой суммы, которая колеблется по годам от 270 до 420 мм (в горах до 700мм). Мощность снежного покрова в среднем составляет 25-35 см, в горах – до 60 см.

Лето наступает в конце мая, завершается в конце августа, начале сентября, а общая его продолжительность составляет 85-90 дней. Средняя температура воздуха по метеостанции Киренск колеблется в пределах  $17^{\circ}-19^{\circ}\text{C}$ , максимальная летняя температура в Киренске отмечена равной  $+37^{\circ}\text{C}$ . На лето приходится небольшая доля годовых осадков – до 55-60%. Иногда они выпадают интенсивно, или на протяжении 2-3 суток, что ведет к повышению уровня воды в реках вплоть до наводнения.

Переходные сезоны года – весна и осень – заметно укорочены с продолжительностью 35-45 дней. Именно в эти сезоны года отмечаются наиболее частые ветры, сила которых может достигать иногда 20-25 м/сек при средних показателях 3-5 м/сек.

В целом Киренский муниципальный район в климатическом отношении расположен в зоне ограниченного и рискованного земледелия.



# Растительность

В растительном покрове Киренского муниципального района господствует ее таежный тип. На севере и северо-востоке этого муниципального образования проходит граница средней тайги с лиственничными, лиственнично-сосновыми и сосновыми лесами. На юго-востоке, в хребте Аakitкан, растительность сменяется по вертикали: нижняя и средняя часть гор занята лиственничной тайгой, выше по склонам леса редееют, к ним примешивается кедровый стланик – это горная лесотундра; верхняя, самая высокая часть хребта древесной растительности не имеет, здесь расположена гольцовая зона с мохово-лишайниковой и травянисто-кустарничковой растительностью. Таким образом, на территории района в древостое преобладают хвойные породы, но необходимо добавить, что к ним часто примешиваются и лиственные: березы, тополя, осина, ольха и др. Древесные ресурсы района превышают 700 млн.м<sup>3</sup>, причем высока доля наиболее ценных хвойных пород – 93,1%. Расчетная лесосека является одной из самых значительных в области – 5,307 млн.м<sup>3</sup>. Фактическая заготовка в последний год составила 789,5 тыс.м<sup>3</sup>.



Леса расположены преимущественно на землях лесного фонда. Однако они могут произрастать на неэффективно используемых по основному назначению сельскохозяйственных землях и на землях иных категорий. Леса выполняют также защитную функцию, ограждая территории загрязненные техногенными выбросами от мест проживания человека (селитебных территорий) и особо ценных объектов живой природы.

# Природно-ресурсный потенциал

В Киренском районе располагается несколько богатых месторождений полезных ископаемых, основные из них :

- **Дулисьминское нефтегазоконденсатное месторождение** расположено в бассейне р. Дулисьма – левом притоке Нижней Тунгуски, в 90 км к северо-востоку от районного центра. Оно располагает наиболее значительными запасами природного газа – 50,3 млрд.м<sup>3</sup> по категории С1 и 18 млрд. м<sup>3</sup> по категории С2.
- **Аянское газоконденсатное месторождение** расположено в бассейне р. Аян – левый приток Нижней Тунгуски, к западу-северо-западу от г. Киренск. Извлекаемые запасы газа по категории С1 составляют 10,2 млрд.м<sup>3</sup>. Площадь участка более 15000 га.
- **Марковское месторождение углеводородного сырья** расположено в юго-западной части Киренского муниципального района. Запасы нефти составляют 20 млн. т.
- **Пилюдинское месторождение** расположено на севере Киренского муниципального района, в 80 км к северо-востоку от Киренска. Нефть залегает на глубине 1760 м. Извлекаемые запасы нефти составляют 0,5 млн. т. по категории С<sub>1</sub>
- **Ярактинское нефтегазоконденсатное месторождение.**
- **Ичерский участок недр ИРК 14431 НР** Часть Ичерского участка недр расположена в северной части Киренского муниципального района. Площадь участка более 196000 га.



- **Рассохинский участок недр** ИРК 02347 НР Часть Рассохинского участка недр расположена на севере Киренского муниципального района. Площадь участка более 232000 га. **Киренский участок недр** ИРК 15270 НР расположен в центральной части Киренского муниципального района.
- **Ромашихинский участок недр** ИРК 15334 НР На севере Киренского муниципального района расположена часть Ромашихинского участка недр по добыче нефти, горючего газа. Площадь участка более 422000 га.
- **Потаповская площадь** ИРК 02730 НР расположена в юго-западной части Киренского муниципального района. Площадь участка более 2000 га.
- На западе Киренского муниципального района расположена **часть Аянского (Западного)** участка недр по добыче нефти, горючего газа, конденсата. Площадь участка более 16000 га.
- **Участок Северо-Марковский** расположен на территории Усть-Кутского и Киренского районов Иркутской области. Площадь участка – 2797 кв км.
- Сырьевая база промышленности строительных материалов района располагает двумя месторождениями легкоплавких глин и суглинков: Киренское (в 1,5 км южнее райцентра) с балансовыми запасами сырья 0,5 млн. м3 и Алексеевское (в 5 км к северо-востоку от одноименного поселка) с балансовыми запасами сырья 0,2 млн. м3 и Шороховским месторождением цементного сырья, находящимся в резерве.



# Экономика

## Объем выручки от реализации продукции, работ, услуг, млн. руб.



В 2021 г. произошёл рост общего объема выручки от реализации продукции, работ, услуг на 32,5 %, в связи с увеличением выручки по основным отраслям экономики и главным образом в нефтяной отрасли.



# Промышленность

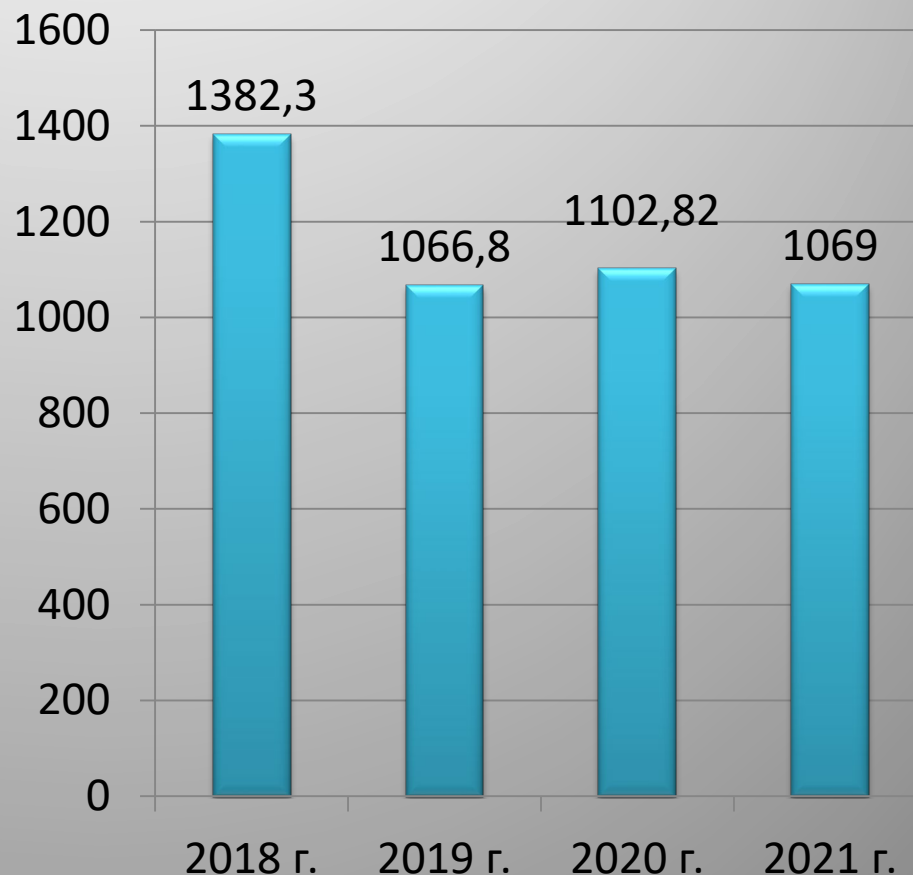
Промышленность представлена предприятиями осуществляющими добычу полезных ископаемых, выработку и распределение тепловой энергии.

На территории Киренского района в 2018-2021 г. добычу нефти осуществляли ООО «ИНК-НефтеГазГеология» и ЗАО «НК Дулисьма». Выработку и распределение тепла и горячей воды осуществляют 8 малых предприятий.

90,8 % в общей выручке по Киренскому району - это выручка по добыче полезных ископаемых, в 2021 г. она составила 32682,7 млн. руб., что выше уровня 2021 г. на 34,7 %..

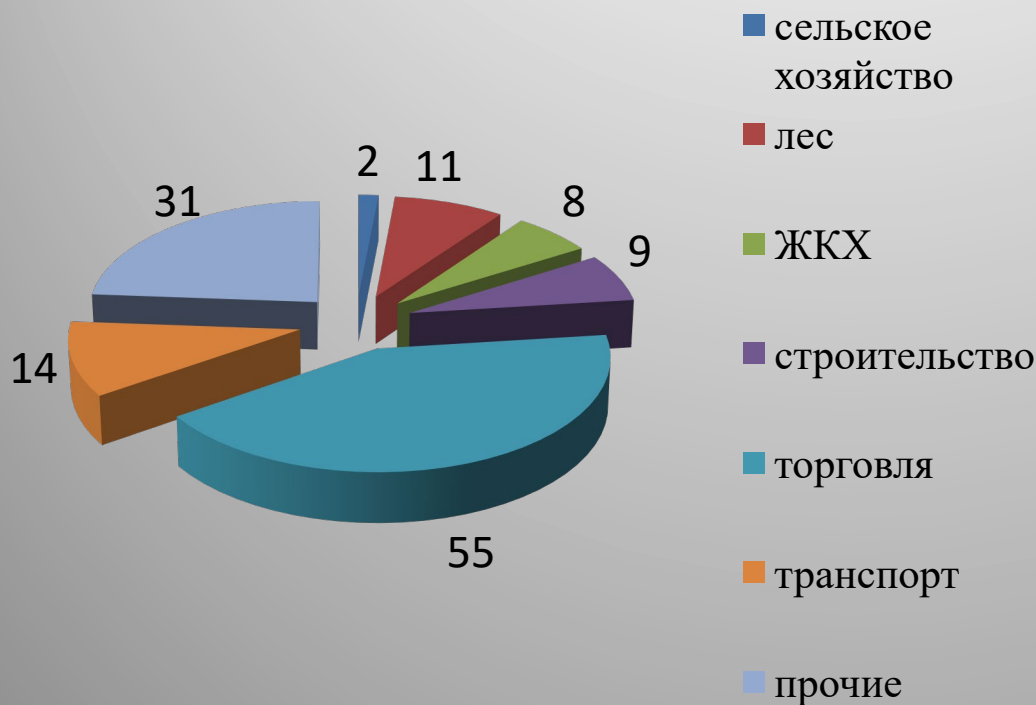
До 2018 г. нефтедобывающие предприятия наращивали объёмы добычи нефти, но в связи с договоренностью стран ОПЕК о сокращении добычи в 2019 г. добыто на 22,8 % меньше нефти.

## Объем добытой нефти, ТЫС.ТОНН



# Малый и средний бизнес

## Количество предприятий, единиц



Бизнес сообщество Киренского района в 2021 году насчитывало 130 малых и средних предприятий, 311 индивидуальных предпринимателей, 271 самозанятый гражданин. Большая часть предприятий занята в торговле.

В сфере малого и среднего предпринимательства на постоянной основе работает 2,5 тыс. человек, что составляет 29,9 % от общей численности занятых в экономике.

Выручка от продажи товаров, продукции, работ, услуг предприятий малого бизнеса составила в 2021 г. – 2401,8 млн. руб., доля в общей сумме выручки – 6,7 %.

# Социальная сфера

Социальная сфера Киренского района характеризуется как достаточно развитая



## образование

- 10 средних школ,
- 2 основных школы,
- 3 начальных школы,
- 13 дошкольных учреждений,
- 1 учреждение дополнительного образования  
МАОУ ДОД ДЮЦ «Гармония»,
- ГОКУ ИО «Специальная (коррекционная)  
школа – интернат г. Киренска»,
- 1 учреждение профессионального образования  
– ОГБОУ СПО «Киренский профессионально-  
педагогический колледж».

## здравоохранение

- 1 районная больница
- 16 фельдшерско-акушерских пунктов

## культура

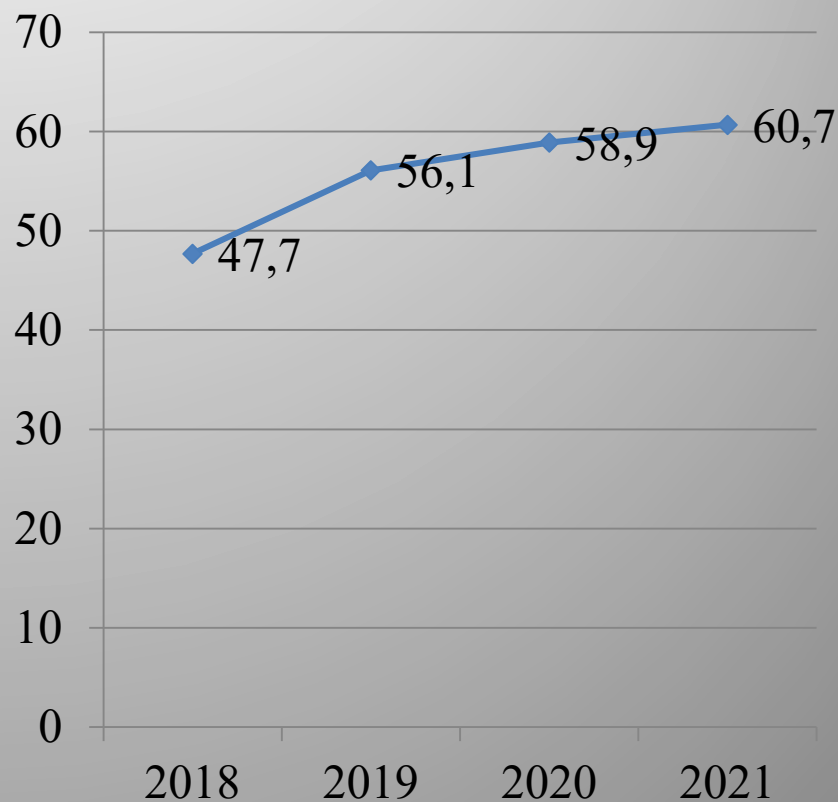
- 8 интегрированных культурно-досуговых  
учреждений на уровне поселений,
- МКУ «Межпоселенческая библиотека» МО  
Киренский район,
- МКУК «Историко-краеведческий музей»,
- МКУК «Методический центр народного  
творчества и досуга «Звезда»,
- МКОУ ДО «Детская школа искусств им.  
А.В.Кузакова»).



# Кадровый потенциал

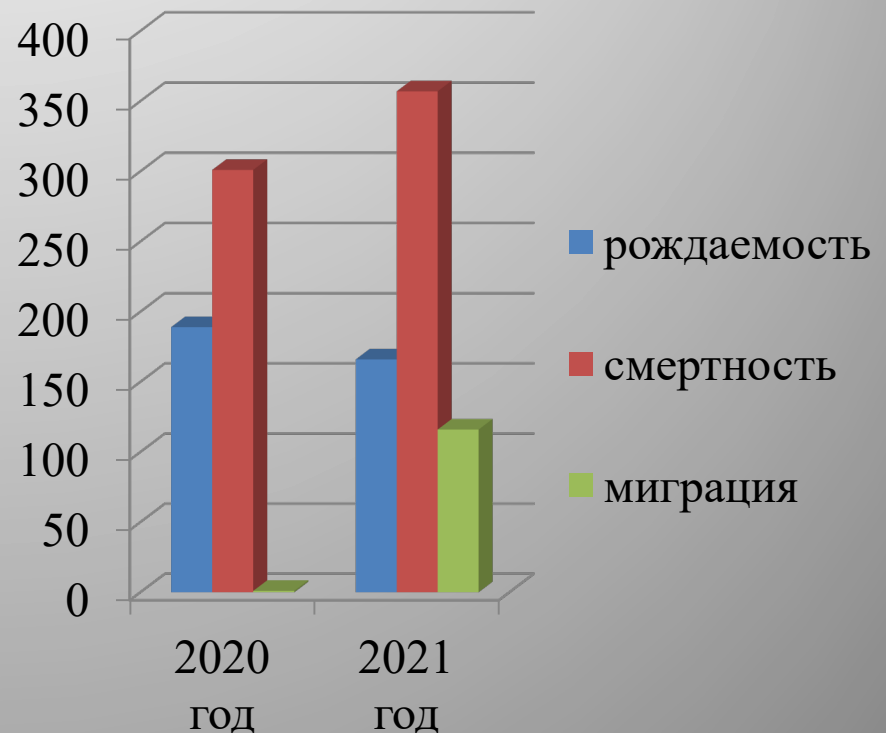
- Среднесписочная численность работающих - 8,34 тыс. человек.
- Среднемесячная заработная плата - 60690 рублей.
- Уровень регистрируемой безработицы составил 4,28 % к трудоспособному населению. В банке вакансий центра занятости населения присутствуют более 80 вакансий, требуются речники, медицинские работники, педагоги и работники других профессий.

**Заработная плата, тыс. рублей**



# Демографическая ситуация

- На 1 января 2022 г. численность населения Киренского района составила 16711 человек.
- Численность населения Киренского района ежегодно снижается, влияние на этот показатель оказывает естественная убыль и миграция населения.
- В 2021 г. количество умерших (357 чел.) превышает количество родившихся (166 чел.), поэтому естественная убыль составляет 191 человек. Не приняты в учет дети, родившиеся в областном центре и сразу получившие свидетельства о рождении. Миграционный отток за 2021 г. составил 116 человек.



# Инвестиционный климат

- Объем инвестиций в основной капитал, по данным Иркутскстат, в 2021 г. составил 1334,3 млн. руб., что выше 2020 г. на 78,9 %.
- Значительный объем инвестиций обеспечен реализацией на территории района крупных инвестиционных проектов.

Разработка Дулиньминского нефтегазоконденсатного месторождения (ЗАО «НК Дулиньма»)

- Объем инвестиций за весь период реализации 134453,0 млн. руб., в т.ч. 2021 г. – 598,1 млн. руб.

Геологическое изучение Западно-Аянского нефтегазоконденсатного месторождения (ООО «ИНК-НефтеГазГеология»)

- Объем инвестиций за весь период реализации 24107 млн. руб., в т.ч. 2021 г. – 147 млн. руб.

Геологическое изучение Ярактинского нефтегазоконденсатного месторождения (ООО «ИНК-НефтеГазГеология»)

- Объем инвестиций за весь период реализации 1311 млн. руб., в т.ч. 2021 г. – 160 млн. руб.



## Перспективные инвестиционные проекты:

- Освоение Пилюдинской и Ичорской нефтегазоконденсатных площадок, путём строительства нефтепровода до НПС № 9. Владелец лицензии - ОАО «Сургутнефтегаз»;
- Строительство виноводочного завода;
- Строительство узкоколейной железнодорожной ветки от ст. Небель до с.Красноярово;
- Строительство в с.Красноярово грузового причала для организации работы погрузо - разгрузочного узла для решения вопроса организации Северного завоза и снабжения р.Саха (Якутия) грузами;
- Строительство ПС-35/10 кВ и ВЛ135 кВ «Кривошапкино - Аэропорт» для обеспечения бесперебойного и качественного снабжения электроэнергией населения и объектов социальной сферы г. Киренска;
- Реконструкция искусственной взлётно-посадочной полосы на аэродроме г. Киренска

## Потребности, возможные к реализации в сфере государственного частного партнёрства на территории Киренского муниципального района:

- Строительство стоматологической клиники;
- Строительство молочного завода;
- Строительство очистных сооружений в м/р. Центральный г. Киренска;
- Строительство единой котельной на щепе м/р. Центральный г. Киренск;
- Строительство овощехранилища.

# Инфраструктура поддержки



## АО «Корпорация развития Иркутской области»

Занимается реализацией инвестиционных проектов на территории Иркутской области. Направления деятельности: создание и управление индустриальными парками; разработка, экспертиза, , финансирование, реализация инвестиционных проектов, обеспечение реализации государственно-частного партнерства.

Адрес: 664025, Иркутск, ул. Свердлова, 10, оф. 5.9, тел.: +7 (3952) 255-811, e-mail: [irkutsk@aokrio.ru](mailto:irkutsk@aokrio.ru), сайт: <http://aokrio.ru>

## ГАУ «Иркутский областной многофункциональный центр предоставления государственных и муниципальных услуг»

Предоставляет более 220 услуг федерального, регионального и муниципального уровней для юридических лиц и индивидуальных предпринимателей, а также лиц, желающих заняться бизнесом по принципу «одного окна».

Адрес: для корреспонденции - 664056, г. Иркутск, ул. Мухиной, 2А, местонахождения – г. Иркутск, ул. Пискунова, 160, тел.: 8 (3952) 260-988, e-mail: [info@mfc38.ru](mailto:info@mfc38.ru), сайт: <http://мфц38.рф>. В Киренске ул. Красноармейская д. 2А



## Фонд «Центр поддержки субъектов малого и среднего предпринимательства Иркутской области»

Оказывает информационно-консультационные услуги, осуществляет проведение для малых и средних предприятий семинаров, конференций и т.п.

Адрес: 664011, г. Иркутск, ул. Рабочая, 2а, оф. 421 (бизнес-центр «Премьер»), тел.: +7 (3952) 43-64-54, e-mail: [cpp-irkobl@mail.ru](mailto:cpp-irkobl@mail.ru), сайт: <http://irk-cpp.ru>





## Региональный центр инжиниринга (подразделение фонда «Центр поддержки субъектов малого и среднего предпринимательства в Иркутской области»)

Является научно-технологическим, консультационным и проектно-инжиниринговым центром (инженерно-консультационные, расчетно-аналитические, проектно-конструкторские услуги, антикризисный консалтинг, технический, управленческий и финансовый аудит).

Адрес: 664011, г. Иркутск, ул. Рабочая, д. 2а, офис 420 (Бизнес Центр «ПРЕМЬЕР»), тел.: 8 (3952) 43-64-71, e-mail: [info@rci38.ru](mailto:info@rci38.ru), сайт: <http://rci38.ru>

## Торгово-промышленная палата Восточной Сибири

Осуществляет предоставление и защиту интересов бизнеса, содействует урегулированию споров между хозяйствующими субъектами, развитию системы образования и подготовки кадров для предпринимательской деятельности, развитие инфраструктуры информационного обеспечения предпринимательства.

Адрес: 664003, г. Иркутск, ул. Сухэ-Батора, 16, тел.: 8 (3952) 33-50-60, e-mail: [info@tppvs.ru](mailto:info@tppvs.ru), сайт: <http://vs.tpprf.ru>



## Иркутская региональная ассоциация работодателей «Партнерство товаропроизводителей и предпринимателей»

Основные задачи: выработка единой позиции оваропроизводителей в решении социально-экономических вопросов; защита интересов региональных товаропроизводителей; выстраивание взаимоотношений бизнеса с властью.

Адрес: 664035, г. Иркутск, ул. Рабочего Штаба, 15, тел.: 8 (3952) 200-054, e-mail: [irorpt@gmail.com](mailto:irorpt@gmail.com), сайт: <http://nptip.rspp.ru>





## Центр консультаций малого бизнеса

Оказывает бесплатные консультации для субъектов малого и среднего бизнеса в Иркутской области на основании заключенного с Фондом «Центр поддержки предпринимательства в Иркутской области» контракта

Адреса: г. Иркутск, ул. Свердлова, 41, 1 этаж; г. Иркутск, ул. Партизанская, 49, 4 этаж; тел.: 8 (3952) 26-08-08, 78-00-00, e-mail: office@cmb-irk.ru, сайт: <http://cmb-irk.ru>

**ЦЕНТР КОНСУЛЬТАЦИЙ  
МАЛОГО БИЗНЕСА**



## Фонд поддержки субъектов малого и среднего предпринимательства «Иркутский областной гарантийный фонд»

Обеспечивает возможности доступа субъектов малого и среднего предпринимательства Иркутской области к кредитным и иным финансовым ресурсам путем предоставления поручительств по их обязательствам, основанным на кредитных договорах, договорах банковской гарантии

Адрес: 664011, г. Иркутск, ул. Рабочая 2а/4, оф. 501, тел.: 8 (3952) 25-85-20, e-mail: info@fondirk.ru, сайт: <http://fondirk.ru>.

## Центр сертификации, стандартизации и испытаний

Оказывает технологическую поддержку машиностроительным предприятиям, инжиниринговые и консультационные услуги, входной/выходной контроль и испытания материалов и изделий, аттестацию и сертификацию технологических процессов и производств.

Адрес: 664011, г. Иркутск, ул. Рабочая, д. 2а/4, офис 407, тел.: +7 (3952) 78-25-52, e-mail: mail@ciskp.ru, сайт: <http://ciskp.ru>





## Совет по развитию малого и среднего предпринимательства при Правительстве Иркутской области

Разрабатывает меры для благоприятных условий развития предпринимательства на территории области; вырабатывает рекомендации по защите прав и законных интересов предпринимателей; рассматривает проекты, претендующие на получение мер государственной поддержки.

Адрес: 664027, г. Иркутск, ул. Горького, 31, тел.: 8 (3952) 25-62-44

## Некомерческая Микрокредитная компания «Фонд микрокредитования Иркутской области»

Микрофинансовая деятельность по предоставлению микрозаймов субъектам малого и среднего предпринимательства Иркутской области. Информационная, организационная, консультационная поддержка предпринимателей Иркутской области

Адрес: г. Иркутск, бул. Гагарина, д.40, офис 100 тел. 8-3952-34-33-29, 8-950-139-94-48 сайт: [www.mfoirk.ru](http://www.mfoirk.ru), e-mail: [k@mfoirk.ru](mailto:k@mfoirk.ru)



## Отдел по экономике администрации Киренского муниципального района

Информационная, консультационная поддержка.

Адрес: 666703, г. Киренск, ул. Красноармейская, д.5, тел. 8-964-658-09-49, 8-964-658-09-61 e-mail: [kirenskadm@yandex.ru](mailto:kirenskadm@yandex.ru), [prognoz-kir@yandex.ru](mailto:prognoz-kir@yandex.ru)