



***Инвестиционный  
паспорт  
Тайшетского района  
2021***





### **Уважаемые предприниматели и инвесторы!**

Представляем Вашему вниманию Инвестиционный паспорт Тайшетского района для ознакомления с социально-экономическим положением, инвестиционной деятельностью, справочной информацией.

Привлечение инвестиций является приоритетным направлением развития района. Тайшетский район активно участвует в национальных проектах, государственных программах Иркутской области, благодаря чему развивается инфраструктура.

Реализация масштабных инвестиционных проектов - строительство Анодной Фабрики и Тайшетского Алюминиевого завода дает возможность району стать крупным центром промышленности. Район имеет высокий потенциал для дальнейшего развития и наша главная задача формирование для этого благоприятных условий.

С уважением, мэр  
Тайшетского района  
Александр Владимирович  
Величко

### **Уважаемые инвесторы!**

Территория Тайшетского района перспективна для размещения промышленного и сельскохозяйственного производства, развития туристической инфраструктуры, сопутствующих сфер обслуживания.

Потенциальным партнерам предлагаем свободные промышленные площадки для реализации инвестиционных проектов.

Мы заинтересованы в том, чтобы Ваш бизнес был эффективным, стабильным и безопасным и готовы приложить усилия для успешной реализации совместных проектов.

Добро пожаловать к  
сотрудничеству!

Первый заместитель мэра  
Тайшетского района,  
Инвестиционный  
уполномоченный  
Михаил Васильевич  
Малиновский

# ГЕОГРАФИЧЕСКОЕ ПОЛОЖЕНИЕ

**Преимущество территории - расположение района в зоне важнейшей транспортной магистрали: с запада на восток - Транссибирская магистраль, с Тайшета начинается Байкало-Амурская магистраль, в южном направлении - железнодорожная линия, связывающая с Хакасией и с Кузбассом.**

**Тайшетский район** расположен на юге Восточной Сибири, в западной части Иркутской области и граничит на севере и западе с Красноярским краем, на востоке – с Чунским районом, на юге и юго-востоке – с Нижнеудинским районом

**В составе района входит:**

6 городских поселений  
22 сельских поселения  
83 населенных пункта

Административный центр – **город Тайшет**

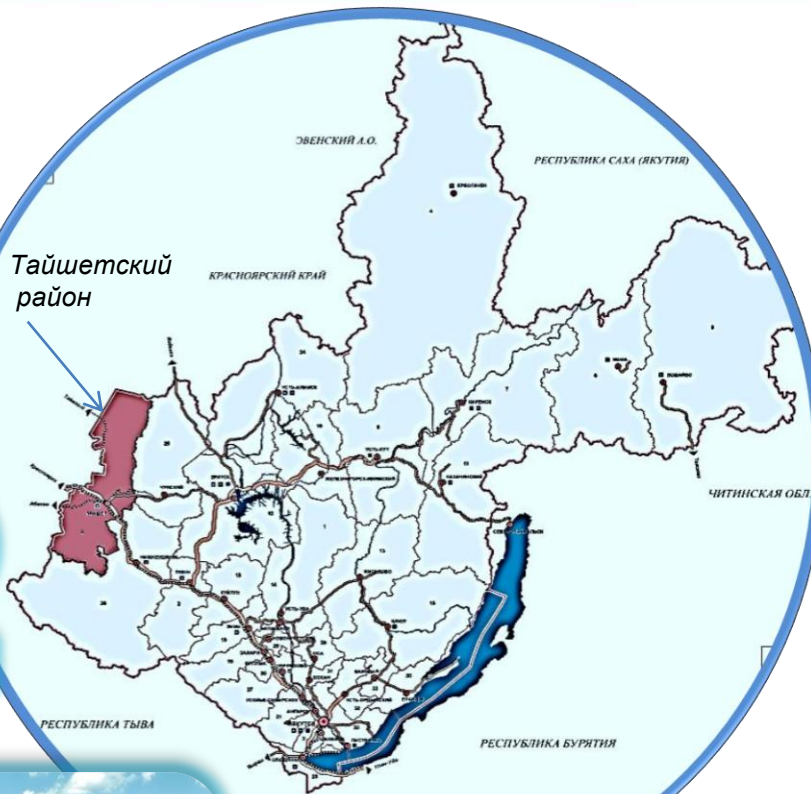


Численность населения Тайшетского района – 69,8 тыс. человек, плотность населения – 2,5 чел./ кв.км



**Площадь территории:** 27,8 тыс. кв.км  
760 км – протяженность территории с севера на юг  
360 км - протяженность территории с запада на восток

Автомобильный код региона: 38  
Телефонный код: 39563  
Часовой пояс: MSK+5





История возникновения Тайшетского района связана со строительством Транссибирской магистрали. Участок железнодорожного полотна через район - Средне-Сибирская магистраль до Иркутска, был открыт в 1899 году.

1920 -  
1924  
ГОДЫ

1925 год

1930  
ГОД

1936-  
1937  
ГОДЫ

Создана укрупненная волость Тайшетская, входила в состав Тулунского уезда Иркутской губернии

Тайшетский район вошел в Канский округ Сибирского края

Ликвидированы округа и образован Восточно-Сибирский край: Тайшетский район Восточно-Сибирского края

Тайшетский район Восточно-Сибирской области, с сентября 1937 года Тайшетский район в составе Иркутской области





*Климат в Тайшетском районе резко континентальный, с суровой продолжительной холодной зимой и жарким коротким летом*



**Средняя температура января -28 градусов**



**180 дней продолжительность зимнего периода**



**Относительная влажность -72%**



**Средняя температура июля +20 градусов**

Адрес: Иркутская область,  
г. Тайшет, ул. Октябрьская, 86/1  
Индекс 665006  
Официальный адрес  
электронной почты:  
admin@taishetrn.ru

## Структура органов местного самоуправления Тайшетского района:

Мэр муниципального образования «Тайшетский район»

Представительный орган  
Муниципального образования –  
Дума Тайшетского района

Исполнительно-распорядительный орган муниципального образования – администрация Тайшетского района

Контрольно-счетный орган муниципального образования –  
Контрольно-счетная палата Тайшетского района



Инвестиционный  
уполномоченный

Муниципальные  
образования  
Тайшетского  
района

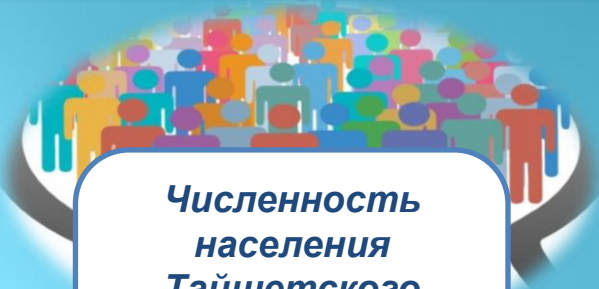
Управление  
экономики и  
промышленной  
политики

Инвестиционный  
проект

Комитет по  
управлению  
муниципальным  
имуществом,  
строительству,  
архитектуре  
и жилищно-  
коммунальному  
хозяйству

Инвестиционный  
совет

# ДЕМОГРАФИЧЕСКАЯ ХАРАКТЕРИСТИКА



**Численность населения Тайшетского района на 01.01.2022 года - 69,8 тыс. человек**



**Городское население – 53,7 тыс. человек**



**Сельское население – 16,1 тыс. человек**



**моложе трудоспособного возраста – 23,4%**

**в трудоспособном возрасте – 54,9%**

**старше трудоспособного возраста – 21,7%**



**Рынок труда**

**Уровень безработицы – 0,76%**

**Не занятые в экономике – 15,0 тыс. чел.**

**Учащиеся 16 лет и старше - 2,0 тыс. чел.**

**Занятые в экономике - 22,7 тыс. чел.**

**Всего трудовых ресурсов – 39,7 тыс.чел.**



## ОБРАЗОВАНИЕ



**37** общеобразовательных организаций (в том числе 35 муниципальных)



**31** учреждение дошкольного образования (в том числе 29 муниципальных)



**8** учреждений дополнительного образования

В образовательных организациях обучается - **9900** человек

**3141** человек получают дошкольное образование

Обучается **3282** человека

-46 выпускников 11 классов награждены федеральными золотыми медалями «За особые успехи в учении»  
- 32 выпускника получили региональный почетный знак «Золотая медаль»  
«За высокие достижения в обучении»

2 техникума;  
1 профессиональное училище

Реализация проектов:  
✓ «Успех каждого ребенка»  
✓ «Современная школа»  
✓ «Цифровая образовательная среда»



Продолжена работа по выполнению Указа Президента РФ от 7 мая 2012 года № 597 «О мероприятиях по реализации государственной социальной политики».

Прибыл 1 педагог в рамках Федеральной программы «Земский учитель» (в МКОУ Новобирюсинская СОШ)

педагоги общего образования – **46889** рублей (115,7% к 2021 году)

педагогические работники дошкольного образования - **36666** рублей (106,6% к 2021 году)

педагогические работники дополнительного образования - **41843** рублей (106,5% к 2021 году)

## Культура

2  
краеведческих  
музея



Музейный фонд  
– более 30,5 тыс.  
музейных экспонатов

29 культурно-  
досуговых  
учреждений,  
действует 42  
клубных  
формирования



В 2021 году МРДК Юбилейный по  
итогам конкурса  
признан один из Лучших  
модельных  
Домов культуры  
Иркутской области

4  
библиотеки



Библиотечный фонд  
– 21047 ед. книг

обучение прошел 31  
специалист сферы культуры

КУЛЬТУРА  
НАЦИОНАЛЬНЫЕ  
ПРОЕКТЫ  
РОССИИ

Участие в проектах:  
✓ «Творческие люди»  
✓ «Цифровая  
культура»  
✓ «Культурная  
среда»

действует 3  
народных  
коллектива, в т.ч.  
муниципальный  
духовой оркестр





## Физическая культура и спорт

В Тайшетском районе активно развивается физическая культура и спорт, пропагандируется здоровый образ жизни



2 детско-юношеские спортивные школы:

- ДЮСШ г.Тайшета (отделения: бокса, лыжных гонок, настольного тенниса, футбол, баскетбол)
  - ДЮСШ г.Бирюсинск (отделения плавания, пауэрлифтинг, волейбол, футбол, лыжные гонки, фитнес, аэробика)
- 99 единиц спортивных сооружений



Увеличилось число сдавших нормы ГТО до 31%

Принималось участие в 52 спортивных соревнованиях областного, федерального, международного уровней;  
**16 призовых мест**



Увеличился удельный вес населения, систематически занимающегося физкультурой и спортом до 39%



В 2021 году выполнен капитальный ремонт 2-х бассейнов: ДЮСШ г.Бирюсинск и МБУК РДК «Юбилейный» г.Тайшет





## **Здравоохранение**

**Областное государственное бюджетное учреждение здравоохранения «Тайшетская районная больница» является главным звеном по оказанию жителям качественной медицинской помощи**

**4  
амбулатории**

**5 городских  
больниц, 1  
участковая  
больница**

**31  
фельдшерско-  
акушерский  
пункт**

**Поликлиники и  
стационары на  
560 коек**



**Отделение  
скорой  
помощи**

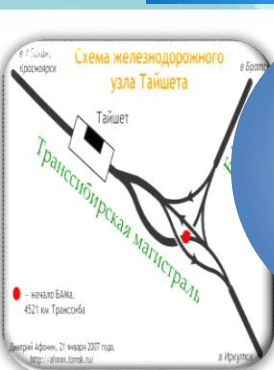
*В целях привлечения врачебных кадров предоставляются квартиры врачам из муниципального жилого фонда ; денежная компенсация на оплату расходов по аренде жилых помещений врачам*

*В 2021 году открыт Центр онкологической помощи*

**Численность  
врачей в  
районе – 78  
человек; среднего  
медицинского  
персонала – 611  
человек**



## Тайшетский район – территория для инвестиций



**Крупнейший транспортный узел**

**Богатый природно-сырьевой потенциал**



**Причины инвестировать в Тайшетский район**

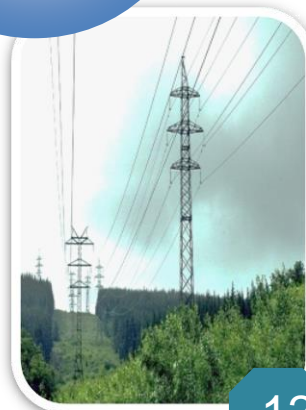
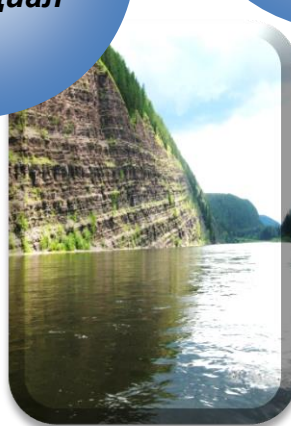
**Наличие свободных площадок для реализации проектов**

**Подготовка кадров рабочих специальностей**

**Поддержка инвестиционных проектов**

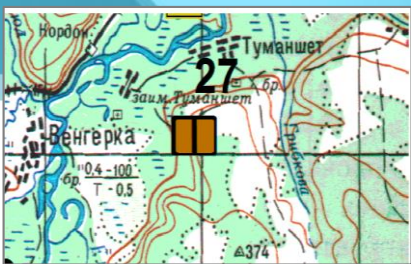
**Туристско-рекреационный потенциал**

**Низкая стоимость энергоресурсов**

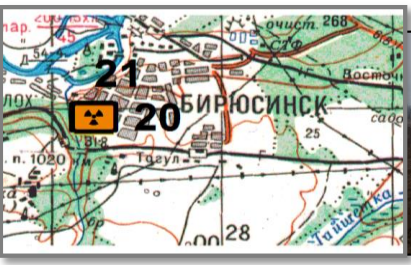




**На территории Тайшетского района находятся крупные месторождения твердых полезных ископаемых, являющиеся инвестиционно – привлекательными :**



Венгерское месторождение известняков. Участки Южный и Северный. Запасы подсчитаны по кат. В+С1+С2 ( близко станция Саранчет железнодорожной линии Абакан-Тайшет) для производства цемента с балансовыми запасами известняка 313 млн. т. и глины 54 тыс. т.



Суетихинское месторождение ПГС. Запасы подсчитаны по кат. С1 (в 2,5 км. Юго-западнее г. Бирюсинска Тайшетского района).



Костомаровское месторождение ПГС. Запасы подсчитаны по кат. А+В+С1 для производства бетонов, строительных растворов.

Разведаны и известны следующие виды твердых полезных ископаемых:  
 бурый уголь, тантал, ниобий, олово, литий, глина, суглинок, торф, песок.

Бирюсинское месторождение выявлено в 0,5 км от д. Спых, правый берег р.Бирюсы. Утвержденные запасы подземных вод составляют 219,9 тыс.м3/сут.

**На территории Тайшетского района находятся водные ресурсы**

Тайшетское месторождение пресных подземных вод находится на междуречье р. Бирюса-Байроновка.

Рождественское месторождение минеральных вод, расположенное в 30 км юго-западнее г. Тайшета, вблизи с. Рождественка, на левом берегу р. Бирюсы. Утвержденные запасы минеральных вод составляют 0,159 тыс.м3/сут.



## Возможность подготовки кадров рабочих специальностей на базе среднеспециальных заведений Тайшетского района

**ОГБПО  
«Тайшетский  
медицинский  
техникум»  
(г. Тайшет)**

**ГБПО  
Иркутской  
области  
«Профессиональ-  
ное училище  
№ 58 р.п. Юрты»**

**ГБПО  
Иркутской  
области  
«Тайшетский  
промышленно-  
технологический  
техникум»  
(г. Тайшет)**

- сестринское дело
- лечебное дело

- мастер по ремонту и обслуживанию автомобилей,
- тракторист-машинист с/х производства,
- повар, кондитер

Повар, кондитер,  
продавец, контролер-кассир, сварщик,  
машинист крана  
(крановщик), мастер  
слесарных работ,  
аппаратчик-оператор в  
производстве цветных  
металлов,  
электромонтер по  
ремонту и обслуживанию  
электрооборудования,  
техническое  
обслуживание и ремонт  
двигателей, систем и  
агрегатов, автомобилей,  
маляр





## Туристический потенциал района

- Культурно-познавательный и событийный;
- Рекреационный;
- Религиозный, паломнический;
- Сельский и экологический



Достопримечательности  
(храмы, памятники,  
памятники природы)



Памятник – обелиск войнам  
землякам, погибшим на  
фронтах Великой  
отечественной войны.



Православные храмы



Памятник 40 лет  
БАМ

Ландшафтные  
достопримечательности  
(водные объекты)



р. Тагул

Архитектурные  
достопримечательности  
(парки, скверы)



р. Бирюса, богата  
различными видами  
рыб



Пещеры



Природный белый  
камень



Площадь  
Юбилейная



Городской парк



Сквер на  
«Стройучастке»



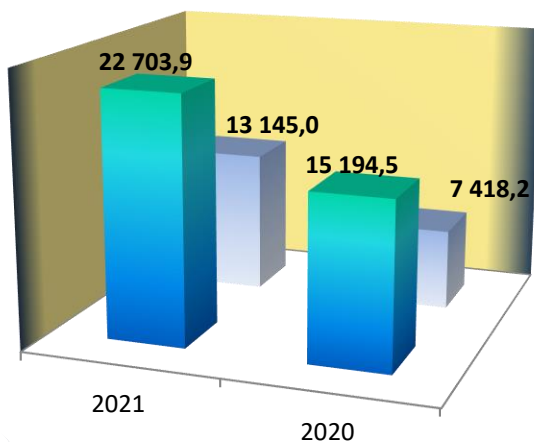
**Промышленность**  
организаций- 68 ед.  
среднесписочная  
численность - 2,59  
тыс. чел.

**Всего предприятий и организаций всех отраслей экономики**  
694 ед.

**Транспортировка и хранение**  
организаций- 29 ед.  
среднесписочная  
численность-3,59  
тыс. чел

■ Выручка от реализации продукции, работ, услуг, млн. руб.

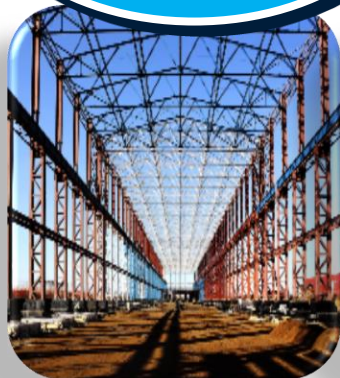
■ Объем отгруженных товаров собственного производства, млн.руб.



**Строительство**  
организаций - 38 ед.  
среднесписочная  
численность-  
2,88 тыс. чел.

**Сельское, лесное хозяйство**  
организаций - 62 ед.  
среднесписочная  
численность - 1,92  
тыс. чел.

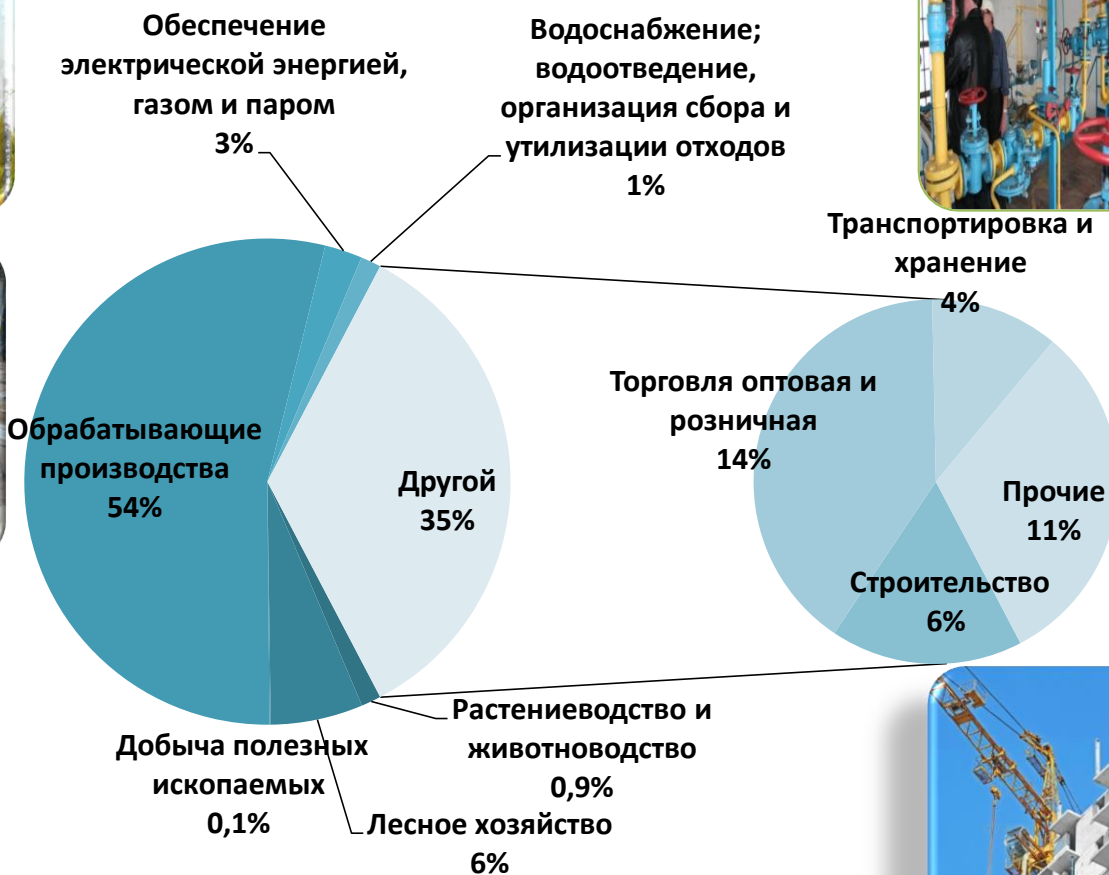
**Оптовая и розничная торговля**  
организаций - 141 ед.  
среднесписочная  
численность - 1,14  
тыс. чел.





Основу экономики Тайшетского района составляют обрабатывающие производства, доля в выручке – 54%

2021 год



Особую роль в экономике района занимает металлургия - в конце 2021 года состоялось открытие Тайшетского Алюминиевого завода  
Мощность - 428,5 тыс. тонн в год



## Агропромышленный комплекс

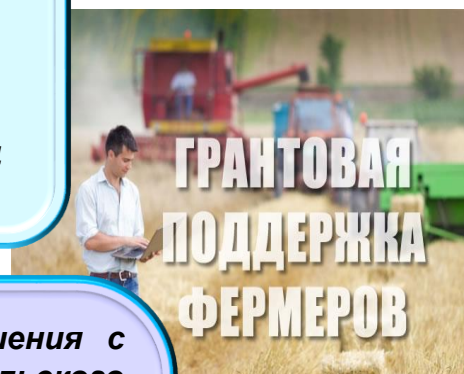
**На территории района функционирует 7 сельскохозяйственных предприятий, 1 кооператив, 23 крестьянских фермерских хозяйств, а также более 20 тыс. личных подсобных хозяйств**

**Муниципальная программа «Развитие сельского хозяйства и регулирование рынков сельскохозяйственной продукции, сырья и продовольствия» на 2020-2025 годы**

**Государственная программа Иркутской области «Развитие сельского хозяйства и регулирование рынков сельскохозяйственной продукции, сырья и продовольствия» на 2019-2024 годы**

**Заключено 24 соглашения с министерством сельского хозяйства Иркутской области.**

**Получена поддержка из областного и федерального бюджетов 42,9 млн. руб. (на возмещение части затрат: на производство сельскохозяйственной продукции, на проведение агротехнологических работ, на поддержку производства молока)**





## Малый бизнес



Поддержка в рамках подпрограммы «Развитие малого и среднего предпринимательства на территории Тайшетского района» МП «Развитие экономического потенциала на территории Тайшетского района»



- Имущественная
- Информационная
- Консультационная

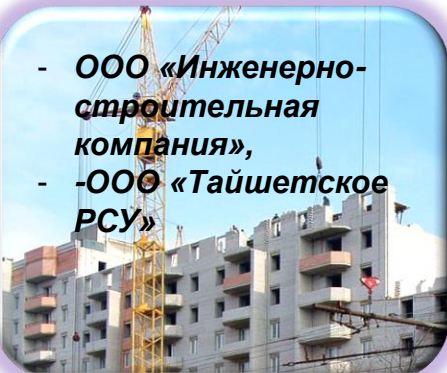
## Автотранспортные услуги населению



На территории района действует 13 автобусных маршрутов между поселениями: из них 8 пригородных, 3 междугородних и 2 сезонных маршрута. За 2021 год перевезено 702 тыс. пассажиров

## Строительство

- ООО «Инженерно-строительная компания»,
- ООО «Тайшетское РСУ»



## Обеспечение теплоэнергией:



- ОП «Тайшетские тепловые сети» АО «Байкалэнерго»
- ООО «ТрансТехРесурс»
- ООО «Акваресурс»
- МУП «ТЭК»
- ООО «Маяк»
- ООО «Аян»
- МУП «ЖКХ»
- МУП «ВиТ»
- Филиал ОАО «РЖД»  
Центральная дирекция по тепловодоснабжению



## Водоснабжение:

- ООО «Водоресурс»
- ООО «ТрансТехРесурс»
- ООО «Акваресурс»
- МУП «ВиТ»
- ООО «Интехцентр»
- МУП «Паритет»
- ООО «Маяк»



## Водоотведение:

- ООО «Биочистка»
- ООО «Интехцентр»
- ООО «ТрансТехРесурс»
- ООО «Маяк»
- ООО «Акваресурс»





Активно работает сеть Интернет, кабельное телевидение

Услуги телефонной связи предоставляются 9-ю электронными АТС Сервисного центра г.Тайшета Иркутского филиала ПАО "Ростелеком" Услуги сотовой связи представлены 5 операторами: "Теле2", "Билайн" (ПАО "ВымпелКом"), "Мегафон", "МТС" и "Yota" (Йота)



**Ростелеком**

В городе Тайшет транслируют местные телеканалы: «АРГО-TV8» (рекламный канал ООО «Данилова»), ООО «Тайшетское телевидение» (СТС и ТНТ).

Предоставление услуг кабельного телевидения осуществляют пять операторов:

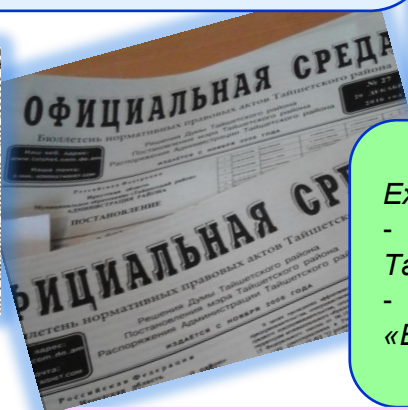
ЗАО «Компания ТрансТеле-Ком», ООО «Стрела Телеком», ООО «Регион-Телеком», ПАО Ростелеком., ДОМ .RU



**Тайшетское TV**  
телевидение

**ТТК**

РегионТелеком



Еженедельно выпускается печатное издание:  
- бюллетень нормативных правовых актов Тайшетского района - «Официальная среда»;  
- Общественно-политическая газета «Бирюсинская новь»



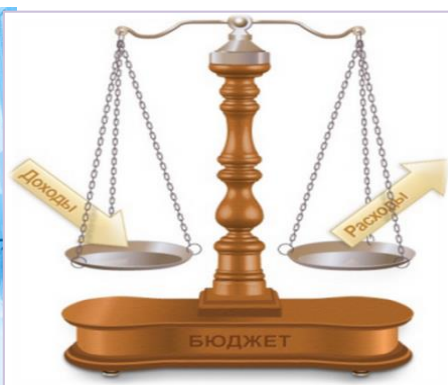
Транслируют радиостанции: «Душевное радио» 87,5 FM; «Европа плюс» 91,4 FM; «Юмор ФМ» 101,5 FM; «Шансон» 103,2 FM; «Радио» 103,6 FM; «Отличное радио» 104,0 FM ; «Автордио» 104,4 ; «Удалое радио» 106,3.

**Налоговые  
доходы  
883,2  
млн. руб.**

**Безвозмездные  
поступления  
2870,7  
млн. руб.**

**Неналоговые  
доходы  
110,5  
млн.руб.**

**Исполнение доходной  
части бюджета  
в 2021 году  
составило – 3864,4  
млн. руб.**







**Земельные отношения**

*Земельные участки, государственная собственность на которые не разграничена, предоставляются в аренду или в собственность в соответствии с Земельным кодексом РФ, Градостроительным кодексом РФ, федеральными, региональными, муниципальными нормативно-правовыми актами:*

*- Федеральный закон от 23.06.2014 года № 171-ФЗ «О внесении изменений в Земельный кодекс Российской Федерации и отдельные законодательные акты Российской Федерации»;*

*- Постановление Правительства Иркутской области от 01.12.2015 года № 601-пп «Об утверждении Положения о порядке определения размера арендной платы за земельные участки, государственная собственность на которые не разграничена»;*

*- Порядок определения размера арендной платы, условий и сроков её внесения за использование земельных участков, находящихся в муниципальной собственности муниципального образования «Тайшетский район», утвержденное решением Думы Тайшетского района № 21 от 29.12.2015 года.*

*Порядок предоставления земельных участков на территории Тайшетского района осуществляется в рамках утвержденных административных регламентов предоставления муниципальных услуг.*

*В муниципальных образованиях Тайшетского района утверждены генеральные планы и правила землепользования и застройки, позволяющие осуществить единую политику в земельных и градостроительных отношениях.*

*С 01 января 2017 года в отношении земельных участков, государственная собственность на которые не разграничена и расположенных в границах сельских поселений, входящих в состав МО «Тайшетский район» и земельных участков, расположенных на межселенных территориях муниципального района осуществляет распоряжение муниципальный район.*

*В 2021 году доход, получаемый в виде арендной платы за земельные участки, государственная собственность на которые не разграничена, в бюджет муниципального образования «Тайшетский район» составил 11,2 млн. рублей. Доход от продажи земельных участков составил 0,7 млн. рублей.*



## Имущественные отношения

Объекты недвижимости, являющиеся собственностью муниципального образования «Тайшетский район», предоставляются в аренду, безвозмездное пользование и регулируются нормативно-правовой базой:

- Положением о порядке управления и распоряжения муниципальной собственностью муниципального образования «Тайшетский район», утвержденного решением Думы Тайшетского района от 28.11.2017 года № 99 (в редакции решения Думы Тайшетского района от 24.04.2018 года № 133);
- Положением о приватизации муниципального имущества муниципального образования «Тайшетский район», утвержденного решением Думы Тайшетского района от 27.06.2017 года № 89 (в редакции решения Думы Тайшетского района от 26.12.2017 года № 105, от 28.07.2020 года № 297);
- Решением Думы Тайшетского района от 27.04.2021 года № 77 «Об утверждении Перечня муниципального имущества, свободного от прав третьих лиц (за исключением права хозяйственного ведения, права оперативного управления, а также имущественных прав субъектов малого и среднего предпринимательства), предназначенного для передачи во владение и (или) пользование субъектам малого и среднего предпринимательства, физическим лицам, применяющим специальный налоговый режим «Налог на профессиональный доход» и организациям, образующим инфраструктуру поддержки субъектов малого и среднего предпринимательства»;
- Постановлением администрации Тайшетского района от 26.04.2016 года № 120 «Об утверждении Административного регламента предоставления муниципальной услуги «Предоставление в аренду, безвозмездное пользование имущества муниципального образования «Тайшетский район».

За 2021 год от использования имущества, находящегося в муниципальной собственности, поступило в бюджет муниципального образования «Тайшетский район» 0,87 млн. рублей.



**Стратегическая цель до 2030 года** - создание условий для повышения качества и уровня жизни населения Тайшетского района, за счет формирования комфортных условий для жизни и экономической деятельности



**Стратегические задачи**

**Повышение уровня и качества жизни населения на территории Тайшетского района, накопление и сохранение человеческого потенциала**

**Наращивание экономического потенциала и повышение уровня инвестиционной привлекательности Тайшетского района**

**Эффективное муниципальное управление Тайшетского района**

**Инструменты реализации:**

**Муниципальные программы**

**Бюджетный прогноз**

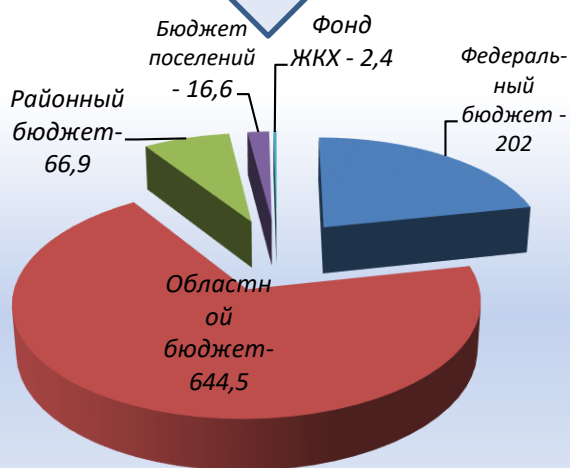
**Прогноз социально-экономического развития**

**План мероприятий по реализации Стратегии**

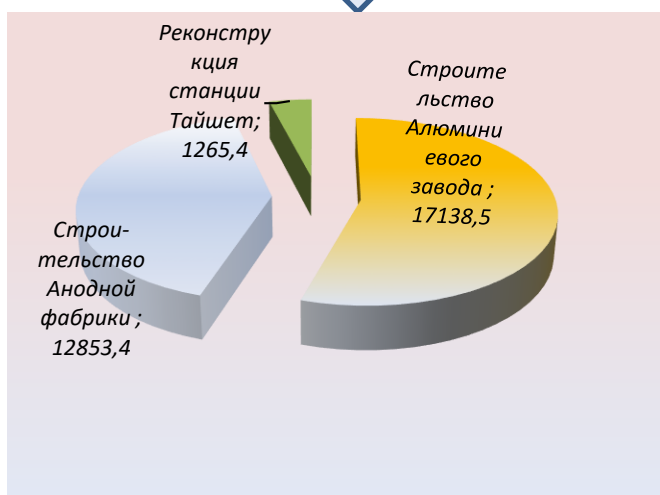
# ПЕРСПЕКТИВЫ ИНВЕСТИЦИОННОГО РАЗВИТИЯ

**Общий объем инвестиций в основной капитал за 2021 год составил 32255,3 млн. руб.**

**Бюджетные инвестиции - 932,4 млн. руб.**



**Внебюджетные источники - 31322,9 млн.руб., в том числе инвестиционные проекты**



## ДЕМОГРАФИЯ

**НАЦИОНАЛЬНЫЕ ПРОЕКТЫ РОССИИ**

Строительство детского сада в г. Тайшет - 92,6 млн. рублей

## ЖИЛЬЕ И ГОРОДСКАЯ СРЕДА

**НАЦИОНАЛЬНЫЕ ПРОЕКТЫ РОССИИ**

Формирование современной городской среды - 120,1 млн. рублей

## ОБРАЗОВАНИЕ

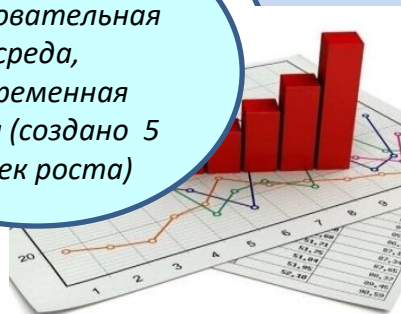
**НАЦИОНАЛЬНЫЕ ПРОЕКТЫ РОССИИ**

Цифровая образовательная среда, Современная школа (создано 5 точек роста)



**ПРОЕКТ НАРОДНЫЕ ИНИЦИАТИВЫ**

- 35,7 млн. рублей





# ПРАВОВЫЕ ОСНОВЫ ИНВЕСТИЦИОННОЙ ДЕЯТЕЛЬНОСТИ

Государственная поддержка инвестиций в Иркутской области:

Инвестиционный портал Иркутской области-  
[www.invest.irkobl.ru](http://www.invest.irkobl.ru)

Поддержка инвестиций в Тайшетском районе:  
Инвестиционный портал  
[taishet-invest.ru](http://taishet-invest.ru)

**Меры поддержки:**

- финансовые меры поддержки;
- налоговые льготы;
- поддержка субъектов малого и среднего предпринимательства;
- поддержка научной, научно-технической и инновационной деятельности;
- поддержка инвестиционных проектов в сфере строительства;
- поддержка сельскохозяйственного производства.

**Реализация инвестиционной стратегии муниципального образования «Тайшетский район» до 2025 года:**

- повышение инвестиционной привлекательности Тайшетского района в рамках реализации плана мероприятий по внедрению стандарта по обеспечению благоприятного инвестиционного климата на территории муниципального образования «Тайшетский район»;
- создание благоприятных условий для развития субъектов малого и среднего предпринимательства на территории Тайшетского района;



## Проект «Дневник. ру.»

**Цель проекта:** введение электронных журналов обусловлено развитием информационных и коммуникационных технологий в условиях информационного общества, государственной политикой модернизации образования, в том числе введением ФГОС, необходимостью открытости системы образования для широкой родительской общественности, переходом на оказание государственных и муниципальных услуг в электронном виде.



## Проект «Образовательная робототехника»

**Цель проекта:** привлечь внимание учащихся к сфере высоких технологий, обеспечить учащихся вне зависимости от места проживания, возраста или формального уровня образования, доступом к передовым технологиям.




Дневник  
Единая образовательная сеть






## Строительство Тайшетского Алюминиевого завода


Реализация проекта: 2006-2022 годы



Мощность завода-  
428,5 тыс. тонн  
алюминия – сырья в  
год



Общий объем вложений  
в строительство  
завода - 92,03 млрд. руб.



Освоено  
инвестиций за  
2021 год – 17,14  
млрд. руб.

Социально-экономический эффект от реализации проекта:

- дополнительные налоговые поступления в бюджеты всех уровней;
- строительство жилья;
- развитие социальной сферы;
- развитие транспортной инфраструктуры;
- создание рабочих мест - 1127





## Строительство Тайшетской Анодной фабрики

Реализация проекта: 2011-2023 годы



Корпуса электролиза

158 тыс. тонн  
обоженных  
анодов в год  
(в рамках 1 этапа  
строительства)



Анодно-монтажное отделение



Корпус литейного производства

Общий объем  
инвестиций – 56,63  
млрд. руб., освоено за  
2021 год – 12,85  
млрд.руб.

242 тыс. тонн  
обоженных  
анодов в год  
(в рамках 2-го этапа  
строительства)

161 тыс.  
тонн  
прокалён-  
ного кокса  
в год

Социально-экономический эффект от реализации проекта:

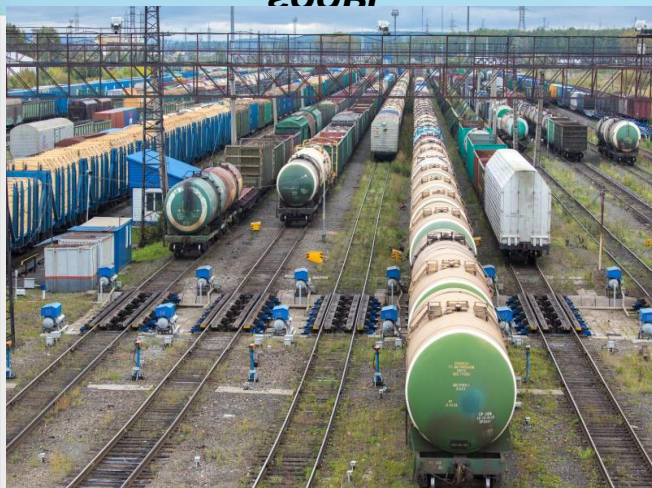
- дополнительные налоговые поступления в бюджеты всех уровней;
- создание новых рабочих мест на этапе строительства – до 1100 мест, на этапе эксплуатации – 886 мест;
- улучшение социальной и демографической ситуации



## Реконструкция станции Тайшет

ИНИЦИАТОР  
проекта ВСЖД  
филиал ОАО  
«РЖД»

Реализация проекта: 2013 -2025  
годы



Объем инвестиций  
8,9 млрд. руб.

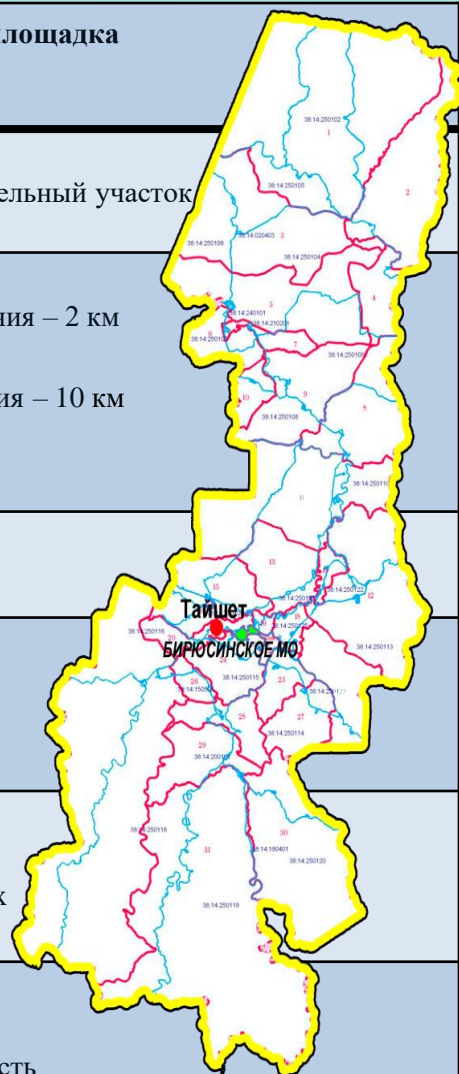
Социально-экономический эффект от реализации проекта:

- дополнительные налоговые поступления в бюджеты всех уровней;
- увеличение пропускной способности станции Тайшет;
- увеличение объемов переработки грузов, в том числе крупнотоннажных контейнеров;
- модернизация существующих путей и строительство новых путей

# Инвестиционная площадка №1

МО Бирусинское городское поселение

№ п/п	Характеристика	Свободная площадка
1	Расположение	Иркутская обл., Тайшетский район, Бирусинское городское поселение, земельный участок РЗ зона, 9
2	Удаленность	1. От областного центра 680 км 2. От центра муниципального образования – 2 км 3. От ближайших жилых домов – 3 км 4. От автодорог федерального назначения – 10 км 5. От ж/д станции – 0,7 км
3	Наличие подъездных путей	1. Авто имеется 2. Ж/д имеются
4	Характеристика территории площадки	1. Площадь – 130 га 2. Ограждение – нет 3. Строение - нет 4. Возможность расширения – нет
5	Правовой статус площадки	1. Вид собственности – муниципальная 2. Обременение – нет 3. Категория земель – земли населенных пунктов
6	Характеристика инфраструктуры	1. Теплоснабжение – нет, есть возможность подключения 2. Водоснабжение – нет, есть возможность подключения 3. Электроснабжение – нет 4. Связь – сотовая имеется



## Контактная информация:

Бирусинское городское поселение, тел. 8 (39563) 7-12-50, 8-964-215-49-43

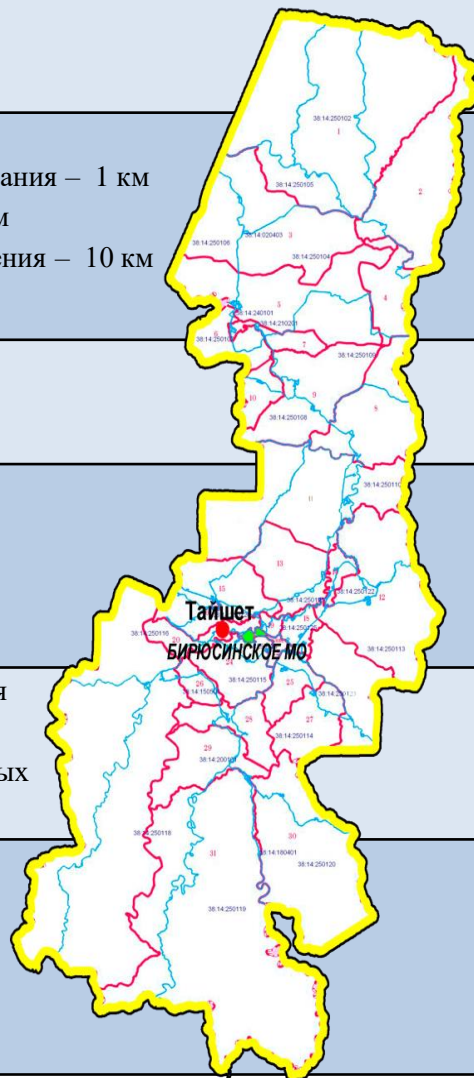
Контактное лицо: Ковпинец Андрей Васильевич



# Инвестиционная площадка № 2

МО Бирюсинское городское поселение  
Площадка бывшего гидролизного завода

№ п/п	Характеристика	Свободная площадка
1	Расположение	Иркутская обл., Тайшетский район, Бирюсинское городское поселение, ул. Горького
2	Удаленность	1. От областного центра 670 км 2. От центра муниципального образования – 1 км 3. От ближайших жилых домов – 1 км 4. От автодорог федерального назначения – 10 км 5. От ж/д станции – 0,7 км
3	Наличие подъездных путей	1. Авто имеется 2. Ж/д имеются тупики
4	Характеристика территории площадки	1. Площадь – 5 га 2. Ограждение – да 3. Строение - да 4. Возможность расширения – нет
5	Правовой статус площадки	1. Вид собственности – муниципальная 2. Обременение – нет 3. Категория земель – земли населенных пунктов
6	Характеристика инфраструктуры	1. Теплоснабжение – да 2. Водоснабжение – да 3. Электроснабжение – имеется 4. Связь – сотовая имеется



## Контактная информация:

Бирюсинское городское поселение, тел. 8 (39563) 7-12-50, 8-964-215-49-43

Контактное лицо: Ковпинец Андрей Васильевич

# Инвестиционная площадка № 3

МО Бирюсинское городское поселение  
Площадка «Прирельсовый участок»

№ п/п	Характеристика	Свободная площадка
1	Расположение	Иркутская обл., Тайшетский район, Бирюсинское городское поселение, ул. Лермонтова
2	Удаленность	1. От областного центра 670 км 2. От центра муниципального образования – 5 км 3. От ближайших жилых домов – 0,5 км 4. От автодорог федерального назначения – 8 км 5. От ж/д станции – 1,4 км
3	Наличие подъездных путей	1. Авто грунтовая имеется 2. Ж/д имеется тупик
4	Характеристика территории площадки	1. Площадь – 12 га 2. Ограждение – нет 3. Строение - нет 4. Возможность расширения – нет
5	Правовой статус площадки	1. Вид собственности – муниципальная 2. Обременение – нет 3. Категория земель – земли населенных пунктов
6	Характеристика инфраструктуры	1. Теплоснабжение – нет 2. Водоснабжение – нет, имеется возможность подключения 3. Электроснабжение – нет, имеется возможность подключения 4. Связь – сотовая имеется



## Контактная информация:

Бирюсинское городское поселение, тел. 8 (39563) 7-12-50, 8-964-215-49-43

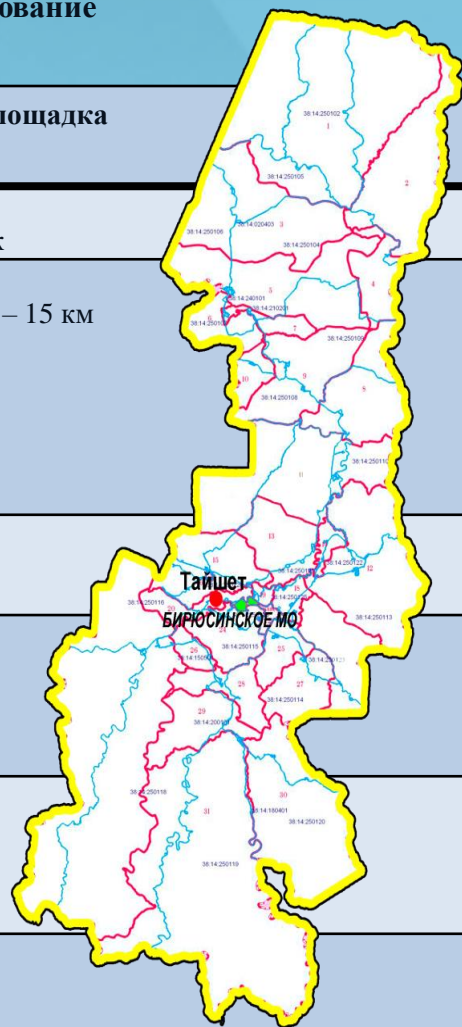
Контактное лицо: Ковпинец Андрей Васильевич



# Инвестиционная площадка № 4

МО Зареченское муниципальное образование  
Свалка лигнина

№ п/п	Характеристика	Свободная площадка
1	Расположение	Иркутская обл., Тайшетский район, Северо-восточная часть города Бирюсинск
2	Удаленность	1. От областного центра – 690 км 2. От центра муниципального образования – 15 км 3. От ближайших производственных объектов – 1 км 4. От жилой зоны – 0,2 км 5. От федеральной трассы – 5 км 6. От ж/д станции – 0,3 км
3	Наличие подъездных путей	1. Авто (имеется) 2. Ж/д (имеется)
4	Характеристика территории Площадки	1. Площадь – 29,22 га 2. Ограждение – нет 3. Строения – нет 4. Возможность расширения - нет
5	Правовой статус Площадки	1. Вид собственности – государственная 2. Обременение – нет 3. Категория земель – земли промышленности
6	Характеристика инфраструктуры	1. Теплоснабжение – нет 2. Водоснабжение – нет 3. Электроснабжение – есть 4. Связь – сотовая



**Контактная информация:**

Зареченское муниципальное образование, тел. 8-950-113-10-66

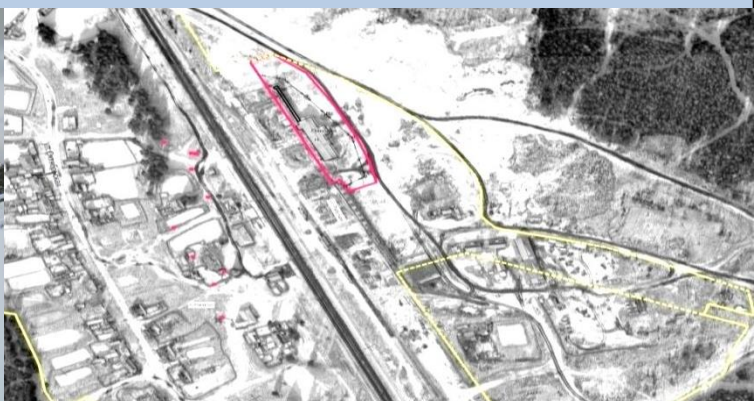
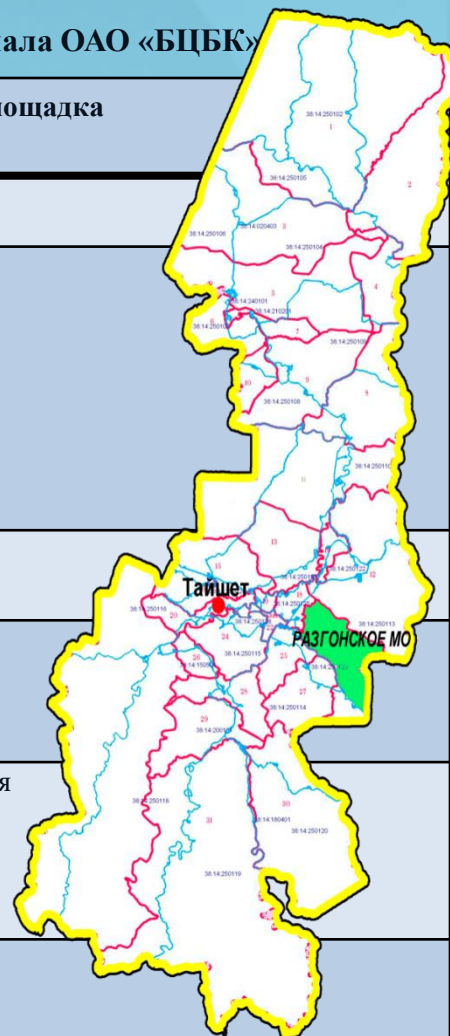
Контактное лицо: Кириченко Николай Геннадьевич

# Инвестиционная площадка № 5

МО Разгонское сельское поселение

Бывшая промбаза Разгонского ЛЗУ Тайшетского филиала ОАО «БЦБК»

№ п/п	Характеристика	Свободная площадка
1	Расположение	Иркутская обл., Тайшетский район, пос.ж/д. ст.Разгон, ул.Рабочая 2
2	Удаленность	1. От областного центра – 641 км 2. От центра муниципального образования – 0,5 км 3. От ближайших производственных объектов – 0,1 км 4. От жилой зоны – 0,05 км 5. От федеральной трассы – 1,5 км 6. От ж/д станции – 0,1 км
3	Наличие подъездных путей	1. Авто (имеется) 2. Ж/д (имеется)
4	Характеристика территории площадки	1. Площадь – 4,7 га 2. Ограждение – нет 3. Строение – нет 4. Возможность расширения – да
5	Правовой статус площадки	1. Вид собственности – государственная неограниченная 2. Обременение – нет 3. Категория земель – земли населенных пунктов
6	Характеристика инфраструктуры	1. Теплоснабжение – нет 2. Водоснабжение – нет 3. Электроснабжение – есть 4. Связь – сотовая



## Контактная информация:

Разгонское муниципальное образование, тел. 8(39563) 5-14-10,

8-904-128-48-98

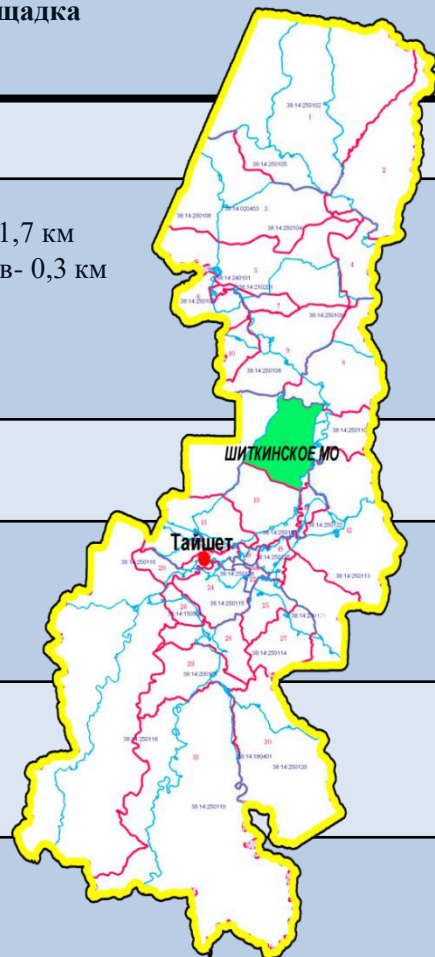
Контактное лицо: Журавлева Регина Стасисовна



# Инвестиционная площадка № 6

МО Шиткинское городское поселение

№ п/п	Характеристика	Свободная площадка
1	Расположение	Иркутская обл., Тайшетский район, р.п. Шиткино, ул. Комарова
2	Удаленность	1. От областного центра 740 км 2. От центра муниципального образования – 1,7 км 3. От ближайших производственных объектов- 0,3 км 4. От ближайших жилых домов – 0,15 км 5. От федеральной трассы – 60 км 6. От ж/д станции – 78 км
3	Наличие подъездных путей	1. Авто (имеется) 2. Ж/д (нет)
4	Характеристика территории площадки	1. Площадь – 5,32 га 2. Ограждение – нет 3. Строения – нет 4. Возможность расширения - нет
5	Правовой статус площадки	1. Вид собственности – государственная 2. Обременение – нет 3. Категория земель – земли населенных пунктов
6	Характеристика инфраструктуры	1. Теплоснабжение – нет 2. Водоснабжение – нет 3. Электроснабжение – есть 4. Связь – сотовая



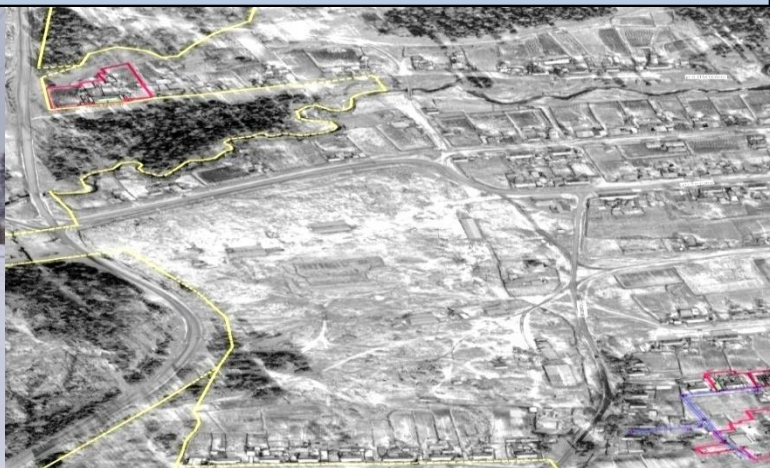
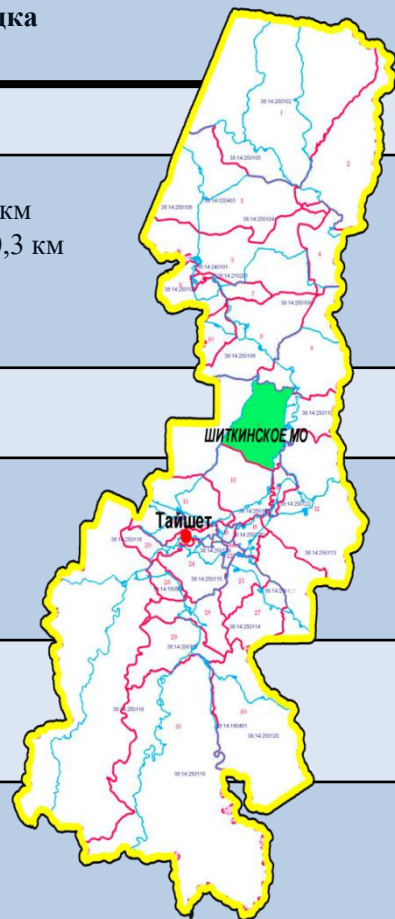
## Контактная информация:

Шиткинское муниципальное образование, тел.8(39563) 6-75-40,  
8-950-083-48-68 Контактное лицо: Семенова Елена Михайловна

# Инвестиционная площадка № 7

МО Шиткинское городское поселение  
На территории имеется строения, гаражи, состояние удовлетворительное

№ п/п	Характеристика	Свободная площадка
1	Расположение	Иркутская обл., Тайшетский район, р.п. Шиткино, ул. Комарова 2
2	Удаленность	1. От областного центра 740 км 2. От центра муниципального образования – 1,8 км 3. От ближайших производственных объектов- 0,3 км 4. От жилой зоны – 0,15 км 5. От федеральной трассы– 60 км 6. От ж/д станции – 78 км
3	Наличие подъездных путей	1. Авто (имеется) 2. Ж/д (нет)
4	Характеристика территории площадки	1. Площадь – 9,82 га 2. Ограждение – частичное 3. Строения – есть 4. Возможность расширения - нет
5	Правовой статус площадки	1. Вид собственности – государственная 2. Обременение – нет 3. Категория земель – земли населенных пунктов
6	Характеристика инфраструктуры	1. Теплоснабжение – нет 2. Водоснабжение – нет 3. Электроснабжение – есть 4. Связь – сотовая



## Контактная информация:

Шиткинское муниципальное образование, тел. 8 (39563) 6-75-40,  
8-950-083-48-68 Контактное лицо: Семенова Елена Михайловна



# Инвестиционная площадка № 8

МО Квитокское городское поселение  
Территория бывшей мебельной фабрики

№ п/п	Характеристика	Свободная площадка
1	Расположение	Иркутская обл., Тайшетский район, р.п. Квиток
2	Удаленность	1. От областного центра – 700 км 2. От центра муниципального образования – 1 км 3. От ближайших производственных объектов-0,7 км 4. От жилой зоны – 0,7 км 5. От федеральной трассы – 50 км 6. От ж/д станции – 7 км
3	Наличие подъездных путей	1. Авто (имеется) 2. Ж/д (нет)
4	Характеристика территории площадки	1. Площадь – 8 га 2. Ограждение – нет 3. Строения – разрушенные 4. Возможность расширения – нет
5	Правовой статус площадки	1. Вид собственности – государственная неограниченная 1. Обременение – нет 3. Категория земель – не установлена
6	Характеристика инфраструктуры	1. Теплоснабжение – нет 2. Водоснабжение – нет 3. Электроснабжение – подключение возможно 4. Связь – сотовая



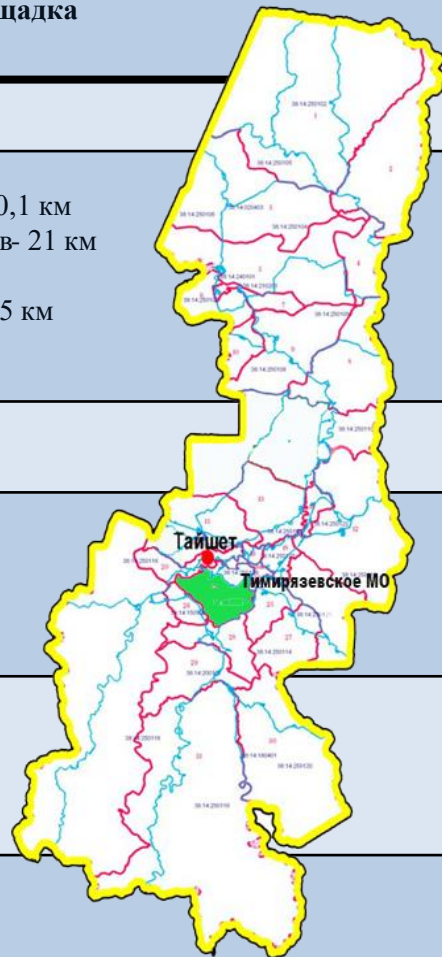
## Контактная информация:

Квитокское муниципальное образование, тел. 8 (39563) 6-85-40,  
8-964-745-69-05 Контактное лицо: Агеева Татьяна Леонтьевна

# Инвестиционная площадка № 9

МО Тимирязевское сельское поселение  
Территория бывшего машинного двора СХПК «Колхоз им. Тимирязева»

№ п/п	Характеристика	Свободная площадка
1	Расположение	Иркутская обл., Тайшетский район, д. Тимирязева, ул. Зеленая, 33
2	Удаленность	1. От областного центра 680 км 2. От центра муниципального образования – 0,1 км 3. От ближайших производственных объектов- 21 км 4. От ближайших жилых домов – примыкает 5. От автодорог федерального назначения – 15 км 6. От ж/д станции – 25 км
3	Наличие подъездных путей	1. Авто (имеется) 2. Ж/д (нет)
4	Характеристика территории площадки	1. Площадь – 4 га 2. Ограждение – нет 3. Строения – есть 4. Возможность расширения – нет
5	Правовой статус площадки	1. Вид собственности – государственная неограниченная 2. Обременение – нет 3. Категория земель – земли населенных пунктов
6	Характеристика инфраструктуры	1. Теплоснабжение – нет 2. Водоснабжение – нет 3. Электроснабжение – есть 4. Связь – сотовая



## Контактная информация:

Тимирязевское муниципальное образование, тел. 89016336315;

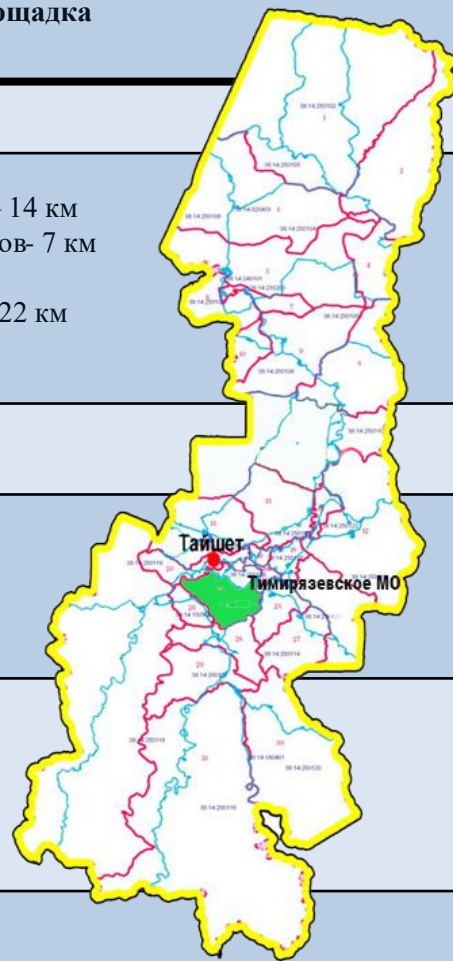
Контактное лицо: Жолудева Татьяна Николаевна



# Инвестиционная площадка № 10

МО Тимирязевское сельское поселение  
Земли бывшего колхоза СХПК «Колхоз им. Тимирязева» д. Сафроновка

№ п/п	Характеристика	Свободная площадка
1	Расположение	Иркутская обл., Тайшетский район, д. Сафроновка
2	Удаленность	1. От областного центра 690 км 2. От центра муниципального образования – 14 км 3. От ближайших производственных объектов- 7 км 4. От ближайших жилых домов – 150 м 5. От автодорог федерального назначения – 22 км 6. От ж/д станции – 25 км
3	Наличие подъездных путей	1. Авто (имеется) 2. Ж/д (нет)
4	Характеристика территории площадки	1. Площадь – 11,9 га 2. Ограждение – есть 3. Строения – есть 4. Возможность расширения – есть
5	Правовой статус площадки	1. Вид собственности – государственная неограниченная 2. Обременение – нет 3. Категория земель – земли сельхозназначения
6	Характеристика инфраструктуры	1. Теплоснабжение – нет 2. Водоснабжение – есть 3. Электроснабжение – есть 4. Связь – сотовая



## Контактная информация:

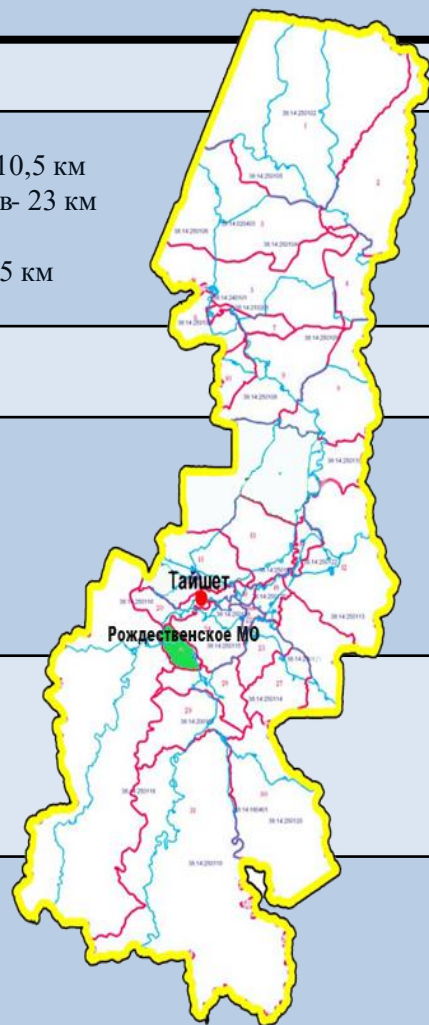
Тимирязевское муниципальное образование, тел. 8 9016336315;

Контактное лицо: Жолудева Татьяна Николаевна

# Инвестиционная площадка № 11

МО Рождественское сельское поселение  
Бывшая МТФ (молочно-товарная ферма)

№ п/п	Характеристика	Свободная площадка
1	Расположение	Иркутская обл., Тайшетский район, д. Покровка
2	Удаленность	1. От областного центра 740 км 2. От центра муниципального образования – 10,5 км 3. От ближайших производственных объектов- 23 км 4. От ближайших жилых домов – 10,3 км 5. От автодорог федерального назначения – 55 км 6. От ж/д станции – 60 км
3	Наличие подъездных путей	1. Авто (имеется) 2. Ж/д (нет)
4	Характеристика территории площадки	1. Площадь – 2 га 2. Ограждение – нет 3. Строение – разрушено 4. Возможность расширения – нет
5	Правовой статус площадки	1. Вид собственности – государственная неограниченная 2. Обременение – нет 3. Категория земель – земли населенных пунктов
6	Характеристика инфраструктуры	1. Теплоснабжение – нет 2. Водоснабжение – нет 3. Электроснабжение – есть 4. Связь – сотовая



## Контактная информация:

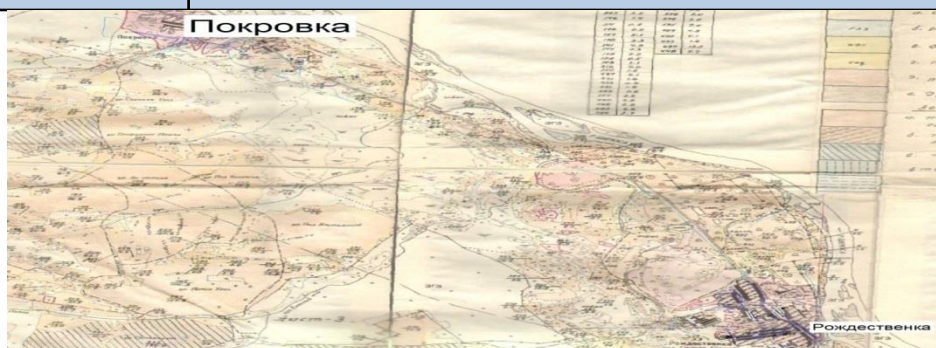
Рождественское муниципальное образование, тел. 8 (39563) 6-62-47,  
8-924-619-33-54 Контактное лицо: Полевой Николай Николаевич



# Инвестиционная площадка № 12

## МО Рождественское сельское поселение Земли бывшего Транссовхоза «Страна Советов»

№ п/п	Характеристика	Свободная площадка
1	Расположение	Иркутская обл., Тайшетский район, д. Покровка
2	Удаленность	1. От областного центра 740 км 2. От центра муниципального образования – 10,5 км 3. От ближайших производственных объектов- 23 км 4. От ближайших жилых домов – 10,3 км 5. От автодорог федерального назначения – 55 км 6. От ж/д станции – 60 км
3	Наличие подъездных путей	1. Авто (имеется) 2. Ж/д (нет)
4	Характеристика территории площадки	1. Площадь – 4 000 га 2. Ограждение – нет 3. Строение - нет 4. Возможность расширения – нет
5	Правовой статус площадки	1. Вид собственности – государственная неразграниченная 2. Обременение – нет 3. Категория земель – земли сельскохозяйственного назначения
6	Характеристика инфраструктуры	1. Теплоснабжение – нет 2. Водоснабжение – нет 3. Электроснабжение – нет 4. Связь – сотовая



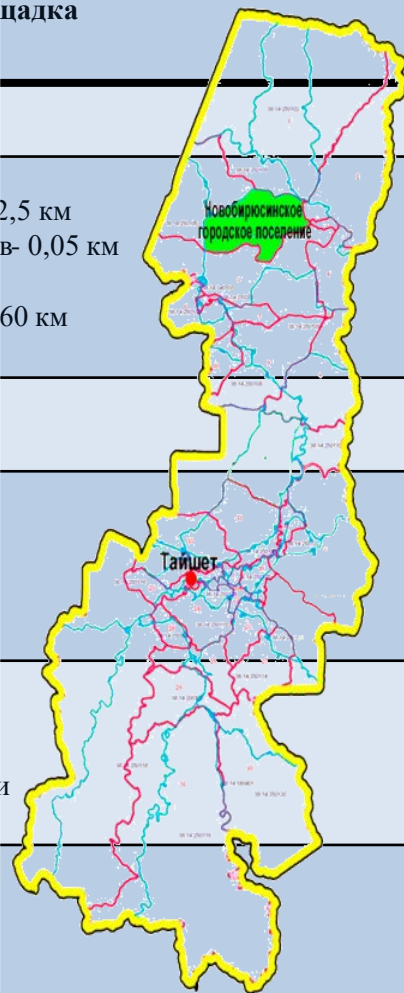
### Контактная информация:

Рождественское муниципальное образование, тел. 8 (39563) 6-62-47,  
8-924-619-33-54 Контактное лицо: Полевой Николай Николаевич

# Инвестиционная площадка № 13

## МО Новобирюсинское городское поселение

№ п/п	Характеристика	Свободная площадка
1	Расположение	Иркутская обл., Тайшетский район, р.п. Новобирюсинский
2	Удаленность	1. От областного центра 1000 км 2. От центра муниципального образования – 2,5 км 3. От ближайших производственных объектов- 0,05 км 4. От ближайших жилых домов – 0,5 км 5. От автодорог федерального назначения – 160 км 6. От ж/д станции – 1,5 км
3	Наличие подъездных путей	1. Авто (имеется) 2. Ж/д (нет)
4	Характеристика территории площадки	1. Площадь – 8 га 2. Ограждение – нет 3. Строение - нет 4. Возможность расширения – нет
5	Правовой статус площадки	1. Вид собственности – государственная неограниченная 2. Обременение – нет 3. Категория земель – земли промышленности
6	Характеристика инфраструктуры	1. Теплоснабжение – нет 2. Водоснабжение – нет 3. Электроснабжение – нет 4. Связь – сотовая



### Контактная информация:

Новобирюсинское муниципальное образование, тел. 8 9914326531

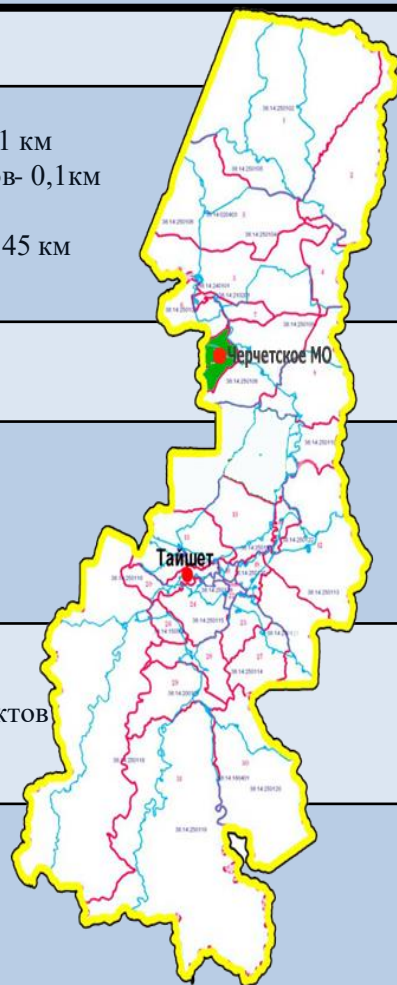
Контактное лицо: Наврозова Ирина Эйвальдтовна



# Инвестиционная площадка № 14

МО Черчетское сельское поселение

№ п/п	Характеристика	Свободная площадка
1	Расположение	Иркутская обл., Тайшетский район, с. Черчет, ул.Новая, 20
2	Удаленность	1. От областного центра 860 км 2. От центра муниципального образования – 1 км 3. От ближайших производственных объектов- 0,1км 4. От ближайших жилых домов – 0,1 км 5. От автодорог федерального назначения – 145 км 6. От ж/д станции – 150 км
3	Наличие подъездных путей	1. Авто (имеется) 2. Ж/д (имеются)
4	Характеристика территории площадки	1. Площадь – 0,5 га 2. Ограждение – нет 3. Строение - нет 4. Возможность расширения – есть
5	Правовой статус площадки	1. Вид собственности – нет 2. Обременение – нет 3. Категория земель – земли населенных пунктов
6	Характеристика инфраструктуры	1. Теплоснабжение – нет 2. Водоснабжение – нет 3. Электроснабжение – есть 4. Связь – сотовая



**Контактная информация:**

Черчетское муниципальное образование, тел. 8 (39563) 9-37-47;  
8-9016685730 Контактное лицо: Чичёв Сергей Николаевич

# Инвестиционная площадка № 15

МО Мирнинское сельское поселение

№ п/п	Характеристика	Свободная площадка
1	Расположение	Иркутская обл., Тайшетский район, п.Мирный, северо-западная часть поселка, 135 м от ул.Больничная, 145 м на юго-запад от р.Бирюса
2	Удаленность	1. От областного центра 851,6 км 2. От центра муниципального образования – 181 км 3. От ближайших производственных объектов- 0,1км 4. От ближайших жилых домов – 0,155 км 5. От автодорог федерального назначения – 1 км 6. От ж/д станции – 2 км
3	Наличие подъездных путей	1. Авто (имеется) 2. Ж/д (имеются)
4	Характеристика территории площадки	1. Площадь – 2,478 га 2. Ограждение – нет 3. Строение - нет 4. Возможность расширения – нет
5	Правовой статус площадки	1. Вид собственности – государственная неограниченная 2. Обременение – нет 3. Категория земель – земли населенных пунктов
6	Характеристика инфраструктуры	1. Теплоснабжение – нет 2. Водоснабжение – нет 3. Электроснабжение – имеется 4. Связь – сотовая



**Контактная информация:** Мирнинское муниципальное образование, тел. 8 (39563) 9-37-58;

**Контактное лицо:** И.о. главы Мирнинского муниципального образования Фролова Галина Михайловна, 8 924 6118539



# Инвестиционная площадка № 16

МО Мирнинское сельское поселение

№ п/п	Характеристика	Свободная площадка
1	Расположение	Иркутская обл., Тайшетский район, п.Мирный, северо-западная часть поселка, 75 м от ул.Больничная, 215 м на юго-запад от р.Бирюса
2	Удаленность	1. От областного центра 851,6 км 2. От центра муниципального образования – 181 км 3. От ближайших производственных объектов- 0,1 км 4. От ближайших жилых домов – 0,155 км 5. От автодорог федерального назначения – 1 км 6. От ж/д станции – 2 км
3	Наличие подъездных путей	1. Авто (имеется) 2. Ж/д (имеются)
4	Характеристика территории площадки	1. Площадь – 1,6303 га 2. Ограждение – нет 3. Строение - нет 4. Возможность расширения – есть
5	Правовой статус площадки	1. Вид собственности – государственная неразграничен 2. Обременение – нет 3. Категория земель – земли населенных пунктов
6	Характеристика инфраструктуры	1. Теплоснабжение – нет 2. Водоснабжение – нет 3. Электроснабжение – имеется 4. Связь – сотовая



**Контактная информация: Мирнинское муниципальное образование, тел. 8 (39563) 9-37-58;**

**Контактное лицо: И.о. главы Мирнинского муниципального образования Фролова Галина Михайловна, 8 924 6118539**

# СОДЕРЖАНИЕ

<i>Вступительное слово</i>	2
<i>Географическое положение</i>	3
<i>Краткая историческая справка</i>	4
<i>Климатические условия</i>	5
<i>Органы местного самоуправления</i>	6
<i>Демографическая характеристика</i>	7
<i>Социальная сфера</i>	8
<i>Преимущества территории</i>	12
<i>Производственно-экономический потенциал</i>	16
<i>Финансовый потенциал</i>	22
<i>Земельные и имущественные отношения</i>	23
<i>Стратегия до 2030 года</i>	25
<i>Перспективы инвестиционного развития</i>	26
<i>Правовые основы инвестиционной деятельности</i>	27
<i>Предложения инвесторам</i>	28
<i>Реализуемые инвестиционные проекты</i>	29
<i>Инвестиционные площадки</i>	32



# ТАЙШЕТСКИЙ РАЙОН



**ОСНОВА**

**ПОТЕНЦИАЛ**

**РАЗВИТИЕ**

